



Étude d'impact Les Ateliers AMASCO

Rapport final

Janvier 2023

Sommaire

- I. Présentation de la démarche d'évaluation & retour sur le cadre théorique
- II. Analyse des conditions de mise en œuvre de l'action
- III. Analyse des vécus et impacts sur les enfants et les familles
- IV. Synthèse des enseignements et pistes de travail pour l'avenir
- V. Annexes méthodologiques

I.

Présentation de la démarche d'évaluation & retour sur le cadre théorique

1. La démarche d'évaluation
2. Le cadre théorique
3. La pertinence du concept pour les parties-prenantes

1. La démarche d'évaluation : contexte & objectifs de l'évaluation

« Amasco signifie "commencer à aimer". L'association propose aux familles, pendant les vacances scolaires, d'accompagner leurs enfants lors d'ateliers ludiques et pédagogiques afin d'apprendre en s'amusant » - Projet éducatif et pédagogique d'Amasco.

Créée en 2018, l'association **Les Ateliers Amasco** est née du constat que les vacances scolaires constituent un créneau peu investi par les autres interventions éducatives, alors qu'elles sont une importante source d'inégalités éducatives entre enfants ne disposant pas tous des mêmes ressources financières et familiales pour s'éveiller, renforcer leur socialisation et soutenir leurs apprentissages entre deux périodes de classe.

L'action s'adresse à toutes les familles, qu'elles soient issues des quartiers prioritaires ou d'autres zones plus mixtes. **L'inclusion est un objectif central de l'association**, afin de pouvoir accueillir tous les enfants de 6 à 12 ans, y compris ceux à besoins éducatifs particuliers, et de leur proposer des réponses adaptées. Pour ce faire, d'une part **l'action repose sur un principe d'encadrement inédit : celui de la mixité des profils d'intervenants**, puisqu'un atelier est mené par une équipe d'intervenants aux profils mixtes, à la fois enseignants (direction de l'atelier), futurs enseignants et animateurs. Le format de l'atelier est un petit groupe d'enfants avec un principe : un taux d'encadrement de 1 intervenant pour 5 enfants. D'autre part, l'association a élaboré **une proposition pédagogique empruntant aux pédagogies positives et actives**, et développé ses outils, supports et contenus d'animation, au rythme de son développement - en Ile-de-France, Rhône-Alpes, Grand-Est et Centre Val de Loire –, qui s'est accompagné d'une importante structuration de l'association ces dernières années.

En 2020, l'association avait sollicité Le SocialLab pour travailler sur sa théorie d'action et élaborer **son « argumentaire d'impact »** (voir tableau page suivante).

En mai 2022, elle a fait appel au SocialLab pour réaliser **l'évaluation qualitative de son impact**, en particulier sur les enfants, et recueillir les points croisés des parties prenantes sur l'action : intervenants Amasco, parents et enfants, acteurs du territoire... L'association cherchant à améliorer en continu son intervention, l'évaluation porte également sur sa stratégie de projet.

Ce rapport restitue les analyses menées entre juin 2022 et janvier 2023 auprès des acteurs de l'association et dans les territoires. Nous remercions les acteurs interviewés pour leur disponibilité et leurs témoignages, qui fondent l'analyse qui suit.

L'argumentaire d'impact des Ateliers Amasco – Janvier 2021

01. Les vacances constituent un moment clé pour renforcer les capacités des enfants à réussir et permettre le brassage social

Les Ateliers Amasco contribuent à l'égalité des chances en misant sur la **mixité sociale et les effets de pairs entre enfants.**

02. Les pédagogies dites « nouvelles », actives et positives, ont démontré leur efficacité pour développer chez les enfants les compétences utiles tout au long de la vie et pour contribuer à leur réussite scolaire

Les Ateliers Amasco **démocratisent ces pédagogies** en en faisant le cœur de leur approche pédagogique et en veillant à **conscientiser chez l'enfant et ses parents les compétences développées** de manière informelle.

03. Certains enfants ont des besoins éducatifs particuliers (décrochage, handicap, forte timidité...) et se retrouvent ainsi sans solution éducative adaptée lors des vacances

Les Ateliers Amasco proposent **un cadre propice au bien-être et des modes d'accompagnement fortement personnalisés**, pour faire des vacances un moment éducatif bénéfique pour tous les enfants

04. Les enseignants, et plus encore les futurs enseignants, disposent de peu de possibilités pour expérimenter les approches pédagogiques aujourd'hui plébiscitées

L'association leur propose un « **terrain d'expérimentation** » **sécurisant pour travailler l'ensemble de ces approches pédagogiques** par petits groupes d'enfants, en leur apportant un bagage formatif et un mode d'apprentissage entre pairs (animation en binôme avec des professionnels de l'animation).

05. Les professionnels de l'animation ne sont pas toujours suffisamment outillés pour faire de l'accueil en centre de loisirs un cadre à très forte valeur éducative

Les Ateliers Amasco **offrent aux animateurs un cadre et des outils pour monter en compétences**, répondant ainsi au souhait des municipalités de professionnaliser leurs agents, tout en organisant un **brassage des profils** entre profils enseignants et profils animateurs, qui coaniment les ateliers.

1. La démarche d'évaluation : objectifs & déroulement méthodologique

Objectifs de l'évaluation :

- Recueillir les vécus des parents et enfants, et disposer d'une **analyse des impacts** de l'intervention sur **les enfants**
- Disposer d'une **analyse des modalités de mise en œuvre** de l'action (stratégie de projet), identifier les **leviers d'impact** et conditions de réussite sur les territoires
- Guider **la réflexion de l'association** sur sa stratégie de déploiement et de diffusion territoriale du « modèle Amasco » et son positionnement pédagogique

Déroulement & méthode :

- Une **phase de cadrage** : réunion stratégique, entretiens de cadrage, réunion sur les impacts & analyse documentaire.
- Une **phase d'investigations de terrain** : immersions au sein de quatre ateliers sur 4 territoires (Fontenay-sous-Bois, Lyon 8, Saint-Denis et Schiltigheim) durant les vacances d'été et de la Toussaint ; entretiens complémentaires auprès de différents acteurs sur d'autres territoires.
- Une **phase de capitalisation** et de production de l'analyse finale, partagée en focus group avec la directrice-adjointe de l'association et les quatre responsables régionaux, puis en Comité de suivi.

La méthodologie détaillée est présentée en Annexe.

Au total, **70 entretiens** ont été menés :

- **25 acteurs Amasco** : équipe nationale, responsables de sites et d'ateliers, animateurs, référents pédagogiques.
- **11 partenaires** : directrice de l'éducation, élu à l'éducation, directeurs d'école, directrices de centre social, acteurs de la Réussite éducative.
- **17 parents**, pères & mères
- **17 enfants** de 7 à 11 ans

2. Retour sur le cadre théorique

Le cadre théorique de l'intervention, nommé également « théorie d'action », avait été analysé lors de l'élaboration de l'argumentaire d'impact. L'originalité et la pertinence des Ateliers Amasco avaient été démontrées, à l'appui de travaux de sciences sociales, autour de trois principales idées:

- **Les vacances constituent un moment clé pour lutter contre les inégalités sociales et renforcer les capacités des enfants à réussir à l'école**, les temps extrascolaires agissant comme un moment de forte différenciation sociale. Les Ateliers Amasco contribuent à l'égalité des chances en proposant sur ces temps une action pédagogique originale et en misant sur la mixité sociale et d'âge.
- **Les pédagogies actives, positives et expérientielles ont démontré leur pertinence pour développer les compétences psychosociales** et pour favoriser les apprentissages, notamment parce qu'elles placent l'enfant en acteur de ses propres apprentissages, en développant et sa confiance en soi et sa motivation. Les Ateliers Amasco démocratisent ces pédagogies en veillant à conscientiser les compétences développées de manière informelle.
- **Les Ateliers Amasco proposent un cadre propice au bien-être** et un accompagnement personnalisé pour faire des vacances un moment éducatif bénéfique pour tous les enfants, notamment notamment ceux « à besoins éducatifs particuliers » (difficultés scolaires, handicap, forte timidité...).

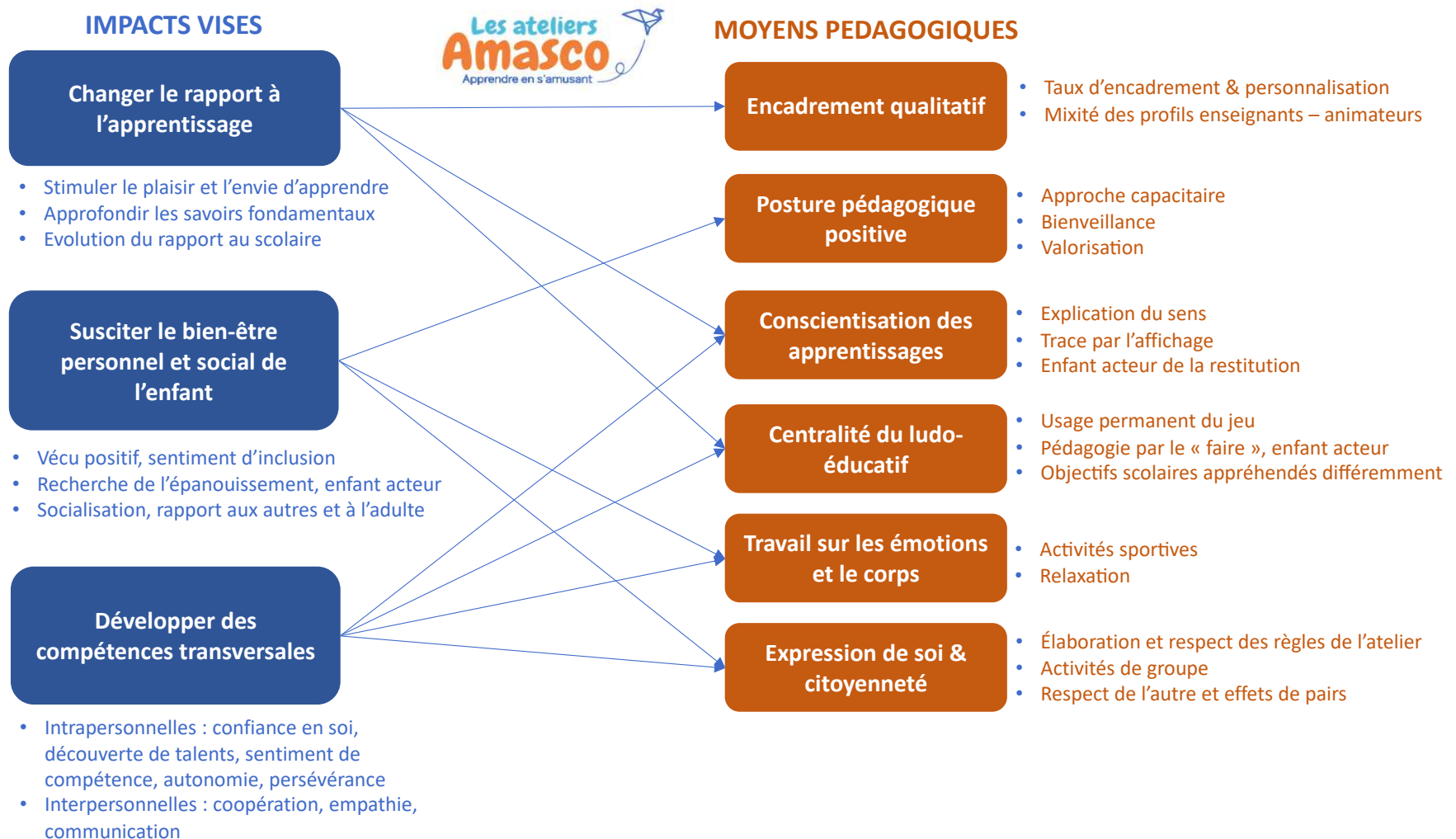
Nous mettons ici l'accent sur quelques travaux récents qui viennent appuyer cet argumentaire, en ces temps post-covid marqués par la préoccupation de la santé et du bien-être des enfants et des jeunes, au regard notamment de leurs difficultés scolaires. C'est ce sur quoi a insisté la Mission Santé Jeunes en 2021-2022, montrant le poids d'une école « *accélérateur du mal être des jeunes* », ainsi que l'importance du bien-être et du sentiment d'inclusion sociale sur la santé, elle-même liée à la satisfaction des besoins fondamentaux de l'individu (affectifs, sanitaires, sociaux, culturels...). Le rapport place **les « life skills » comme étant déterminantes dans l'apprentissage scolaire et la santé** (Mission Santé Jeunes, *Pour une culture de la promotion de la santé chez les jeunes en France*, mars 2022).

Par ailleurs, un **état des connaissances des effets des programmes Compétences psychosociales (CPS) sur la santé, le bien-être et la réussite éducative** a été mené par Santé publique France, plaçant au centre de son analyse le développement des CPS cognitives, émotionnelles et sociales, et les méthodes pédagogiques interactives et expérientielles (Santé publique France, *Les compétences psychosociales : un référentiel pour un déploiement auprès des enfants et des jeunes*, 2021).

Enfin, de récents travaux démontrant **les liens entre émotions, cognition et compétences liées à l'activité motrice, et le jeu comme terrain privilégié pour développer ces compétences** (Richard, S., Clerc-Georgy, A., & Gentaz, E., « Les bénéfices du jeu sur le développement psychologique de l'enfant et les interventions de l'adulte dans le jeu de l'enfant », *Médecine et Enfance*, 39 (5-6), 2019).

2. Retour sur le cadre théorique

Par ailleurs, un travail a été mené avec l'équipe Amasco en juin 2022 pour établir le « diagramme logique d'impact » de l'action d'Amasco – les impacts visés et les moyens mis en œuvre pour y parvenir - que nous restituons ici. Ce diagramme restitue la **logique d'impact visée** par les ateliers, que l'évaluation a cherché à démontrer.



3. La pertinence du concept pour les parties-prenantes

Parmi les personnes sondées, figurent plusieurs types de partenaires qui ont accueilli les ateliers au sein de leur école, de leur centre social ou sur leur territoire. Tous n'ont pas le même niveau d'expérience et de connaissance de l'intervention car, sur certains territoires, l'action est jeune. Mais nombreux sont ceux qui évoquent **la pertinence du concept proposé et son grand intérêt, pour les enfants concernés mais également pour compléter l'offre périscolaire sur le territoire.**

« Amasco propose de travailler les apprentissages scolaires de manière ludique mais aussi les apprentissages de la vie, la mixité, l'idée de trouver un règlement commun, c'est toute la richesse des ateliers. (...) On a donc voulu bousculer nos habitudes et diversifier notre offre pendant les vacances scolaires, et donner cette chance aux enfants » - Une directrice municipale de l'éducation

« Amasco, c'est une proposition pédagogique innovante, qui n'est pas une proposition classique de loisirs. C'est une proposition de renforcement des apprentissages scolaires, avec une hybridité avec l'animation. Cela rentre dans notre projet visant à nourrir les transitions pour les enfants entre temps de loisirs, temps extrascolaires ou périscolaires, et temps de l'école » - Une coordonnatrice éducative de territoire

« Amasco a un indéniable intérêt pédagogique : la plupart de nos élèves souffre d'une chronophagie de l'écran, cela a un impact réel et visible sur leur façon d'être, leur attention, leur fatigue. Un enfant qui a l'occasion de passer une semaine avec Amasco, c'est un enfant qui ne va pas être devant les écrans, qui va être intéressé à différentes activités (et pas seulement "occupé") et son comportement va être différent. Revenant de vacances, l'enfant va être disponible, reposé, intéressé, et au retour en classe il y aura une différence ! » - Un directeur d'école

« La proposition pédagogique d'Amasco est très intéressante ! Les publics du quartier auraient tous besoin de passer par Amasco ! » - Une directrice de Centre Social

« Le sujet des vacances nous intéressait, notamment l'été. Le parcours de réussite éducative était largement centré sur le scolaire, un peu les petites vacances, et ce qui remontait des partenaires, notamment des directeurs d'école, c'était l'impression d'un rattrapage à opérer après l'été. C'est pourquoi nous souhaitons avoir des propositions pendant la période estivale » - Un acteur PRE

II. Analyse des conditions de mise en œuvre de l'action

1. Une théorie d'action incarnée dans une proposition pédagogique concrète et construite
2. Une grande qualité d'intervention du point de vue des ressources humaines, du management et du suivi pédagogique
3. Une logique d'implantation territoriale multiple

Analyse des conditions de mise en œuvre de l'action : introduction

Dans les projets innovants, la manière dont les intentions et la théorie d'action sont effectivement mises en œuvre et traduites dans une action au concret est centrale, d'une part parce qu'il peut y avoir une déperdition, parfois importante, entre les intentions et la réalité et, d'autre part, parce que **ces moyens d'action spécifient l'intervention et déterminent ses impacts.**

Ainsi, **à un premier niveau de l'évaluation, celui de l'association**, nous souhaitons ici montrer comment l'ambitieuse théorie d'action d'Amasco, fondée sur des postulats scientifiques et des concepts fins, s'ancre dans l'action au quotidien mais également dans le fonctionnement de l'association, qui plus est dans un contexte de fort développement.

A l'issue de l'évaluation, **trois principaux constats sont posés :**

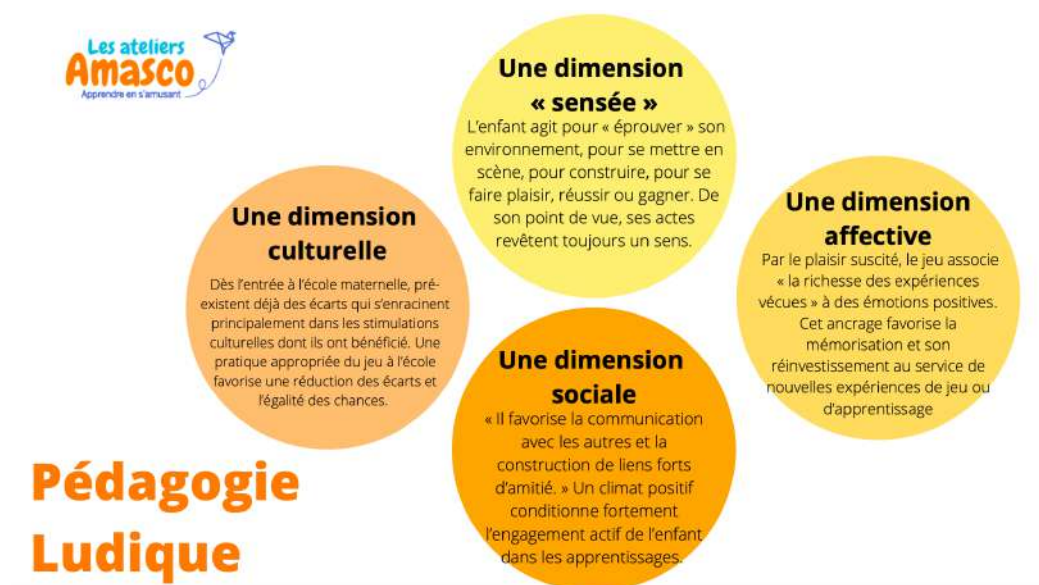
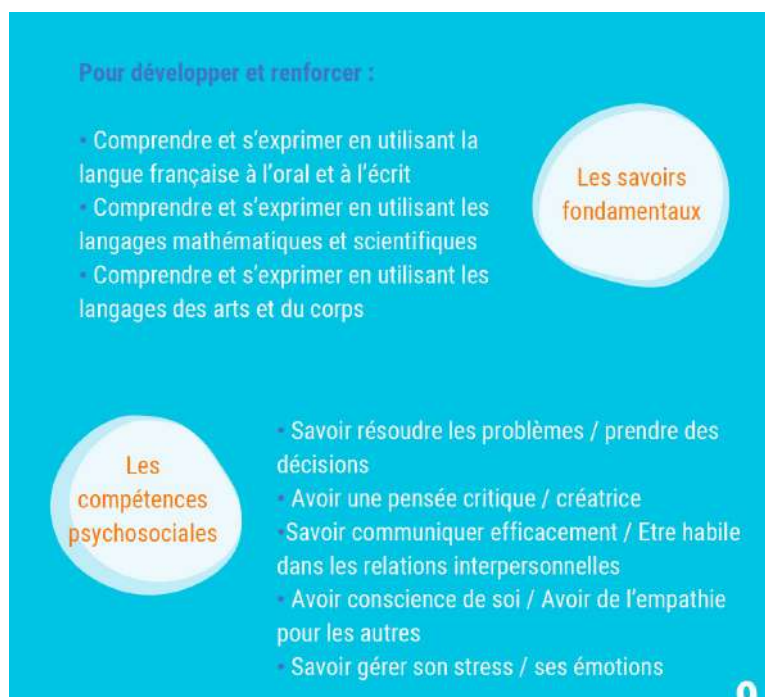
1. La théorie d'action d'Amasco apparaît incarnée dans une **proposition pédagogique concrète et construite**,
2. Les moyens pour concrétiser cette théorie d'action sont mis en œuvre à travers un **objectif de qualité d'intervention du point de vue des ressources humaines, du management et du suivi pédagogique**,
3. Amasco connaît une **logique d'implantation territoriale multiple**, qui montre l'importance de sa stratégie de partenariat pour gagner en impact et en cohérence dans le développement de son action.

1. Une théorie d'action incarnée dans une proposition pédagogique concrète et construite

Un référentiel solide et documenté :

La théorie d'action d'Amasco - alliant développement des savoirs fondamentaux et activation des compétences psychosociales – repose sur l'intuition qu'apprendre nécessite l'engagement de l'enfant (« *acteur de son apprentissage* ») et doit reposer sur le plaisir. Elle porte aussi l'idée, prouvée scientifiquement, que **le développement des compétences psychosociales favorise l'engagement, la motivation et la « réussite » scolaire.**

L'ensemble de ces contenus théoriques et de la base conceptuelle d'Amasco est richement documentée, à travers la production de plusieurs supports, textes et descriptifs qui figurent comme autant de ressources disponibles dans les outils de partage de l'association. On y trouve notamment des fiches théoriques sur les compétences psychosociales, les impacts du jeu sur le cerveau, les fonctions exécutives et les compétences scolaires ; mais également des documents d'explicitation de la « pédagogie Amasco », ludique, par projet et collaborative.



Ressources Amasco

1. Une théorie d'action incarnée dans une proposition pédagogique concrète et construite



Les compétences psychosociales

Les Ateliers Amasco ont pour objectif de développer à la fois les **savoirs fondamentaux** et les **compétences psychosociales** des enfants.

Par savoirs fondamentaux, nous entendons les compétences de lecture, d'écriture, de raisonnement, d'expression orale, de logique, etc. Les compétences psychosociales sont définies par l'OMS et font référence à la **capacité à prendre des décisions, à avoir une pensée critique, à gérer ses émotions, à avoir de l'empathie, à être habile dans les relations interpersonnelles**, etc.

En renforçant ces savoirs et compétences, nos ateliers participent à assurer une **continuité éducative** pendant les vacances scolaires et favorisent ainsi l'**égalité des chances**.

Une des valeurs pédagogiques incontournables des Ateliers Amasco est de **développer la confiance en soi** des enfants qui participent aux Ateliers.

L'estime de soi est la conscience de sa valeur personnelle dans différents domaines. C'est un ensemble d'attitudes et de croyances qui permet de faire face au monde. La notion d'estime est très corrélée aux compétences psychosociales.

Mais qu'est-ce que c'est qu'une compétence psychosociale ?

L'OMS a défini en 1993 les compétences psychosociales (CPS) comme « la capacité d'une personne à **répondre avec efficacité aux exigences et aux épreuves de la vie quotidienne**. C'est l'aptitude d'une personne à maintenir un état de **bien-être mental**, en adoptant un comportement **approprié et positif** à l'occasion des **relations entretenues avec les autres, sa propre culture et son environnement**. »

L'OMS en identifie 10 principales, qui vont par deux :

- **Savoir résoudre les problèmes/Savoir prendre des décisions**
- **Avoir une pensée critique/Avoir une pensée créatrice**
- **Savoir communiquer efficacement/Etre habile dans les relations interpersonnelles**
- **Avoir conscience de soi/Avoir de l'empathie pour les autres**
- **Savoir gérer son stress/Savoir gérer ses émotions**

Les Ateliers Amasco pensent que développer toutes ces compétences est nécessaire à une bonne construction de l'enfant. De plus, ces compétences se développent pour la plupart via des **expériences sociales** qui ont manqué aux enfants pendant cette période de confinement. Comment développer les compétences psychosociales chez les enfants ?

Les CPS ne se transmettent pas comme un savoir, mais se développent progressivement par l'**interaction** et l'**expérience** vécue :

Cet apprentissage nécessite donc une **pédagogie interactive et participative**, grâce à la mise en place d'activité en groupe permettant l'échange, le partage d'expériences, de mises en situation, de jeux de rôle... Beaucoup de ces activités sont basées sur "**l'apprendre à connaître l'autre**" et la **collaboration**.

Animées en début de semaine d'ateliers, elles pourraient favoriser l'émergence d'un esprit de groupe ☺
Cet apprentissage se développe également en **dehors des temps d'activités** : grâce à une posture pédagogique adaptée tout au long des ateliers et propice au développement de l'estime des enfants en eux même.



Inclusion

Dans une volonté d'évaluation de l'impact de nos ateliers, et d'une meilleure personnalisation de l'accueil des enfants, nous avons mis en place lors des ateliers Amasco de la Toussaint 2020 l'expérimentation des Projets d'Accueil Amasco (PAA). Il s'agit d'organiser un accueil personnalisé pour des enfants, grâce à un lien renforcé entre les équipes Amasco et les familles. Pour cette première expérimentation, nous avons mobilisé sept référents Amasco, et réalisé 26 projets d'accueil personnalisé pour une partie des enfants à besoins particuliers de 6 à 12 ans accueillis lors des ateliers.

Objectifs PAA :

- Sécuriser et faciliter l'accueil d'enfants à besoins éducatifs particuliers par et pour l'équipe d'animation
- Accompagner les enfants sur des axes de travail spécifiques, en réponse à leurs besoins
- Collaborer avec les familles et personnels accompagnant l'enfant dans son projet éducatif

Objectifs de l'expérimentation :

- Cibler les profils d'enfants pour lesquels un tel accueil personnalisé est pertinent et bénéfique
- Déterminer le périmètre d'action des Ateliers Amasco pour ces enfants à besoins éducatifs particuliers

Quel profil ?

- Troubles autistiques
- Handicap IJS
- Handicap moteur/cognitif
- IME
- Trouble du comportement

Quelles infos des parents ?

- Temps d'inclusion
- Types d'activités
- Types de regroupements : grand groupe, petit groupe, binôme, individuel

Quel travail avec les partenaires ?

- Projet
- Communication
- Co-animation
- Accompagnement
- Temps d'inclusion

Quelles aides ?

Bureau Amasco*
intervenant

Parents

Toute l'équipe du site

Partenaires d'accueil

*Bureau Amasco: voir l'organigramme

1. Une théorie d'action incarnée dans une proposition pédagogique concrète et construite

Une base théorique traduite dans une structuration pédagogique, jusque dans l'organisation de l'atelier et le suivi des enfants :

Ce qui apparaît particulièrement remarquable dans l'action de l'association est son **effort de traduction de la base théorique « au concret », dans les pratiques pédagogiques et les formations des intervenants**. Cette intention se traduit tout d'abord par un travail fin de mise en correspondance entre les compétences visées et les activités proposées, dans une logique de construction pédagogique qui emprunte aux modalités de construction pédagogique de l'Education nationale, bien qu'il s'agisse ici à la fois de savoirs fondamentaux et de compétences psychosociales. Cet effort se traduit par :

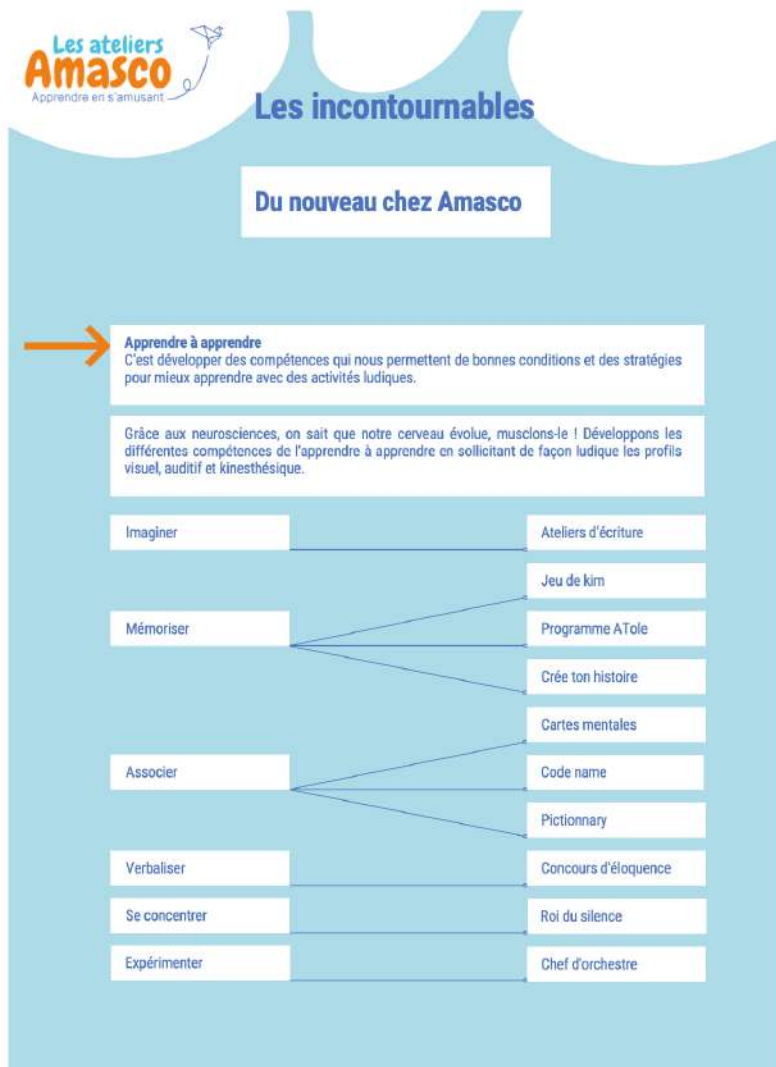
- ✓ Des fiches-projets : développement de l'estime de soi, compétences de « l'apprendre à apprendre »,
- ✓ Des fiches-tutoriels détaillant les activités-clés d'Amasco et jeux proposés mis en lien avec les objectifs pédagogiques et des compétences qu'ils activent,
- ✓ Des outils détaillant concrètement les liens entre activités et compétences.

Cette **structuration pédagogique entre la quinzaine d'activités proposées et les objectifs en termes de savoirs et compétences** organise également les bilans pédagogiques des enfants, précisément détaillés (*voir exemple de bilan page suivante*). L'objectif est de partager avec les familles un bilan écrit de la semaine qui valorise l'enfant, ses talents et compétences, et vise à sensibiliser les parents à l'intérêt des activités ludiques. Ces bilans sont également utiles aux partenaires qui orientent les enfants tels ceux du Programme de Réussite éducative ou les assistantes sociale scolaires. Comme en témoigne ce directeur d'école et de cette assistante sociale scolaire (même territoire) :

« Je trouve ça exceptionnel que les parents aient ce bilan, toujours positif, montrant les qualités des enfants, je trouve ça, en un mot, professionnel. Ces bilans ont beaucoup d'intérêt pour moi : pour les familles, pour donner à voir les éléments positifs, autres que les éléments d'évaluation de l'école. C'est un point positif pour nous, pour moi directeur, de percevoir l'enfant dans toutes ses dimensions, pas seulement scolaires où il n'excelle pas toujours » - Un directeur d'école

« Nous avons pu faire la lecture du bilan à certaines familles, faire un vrai retour et avoir de réels échanges : les mamans avec un grand sourire ! (...) Parfois, le bilan est transmis à l'enseignant : on parle de l'enfant et pas seulement de l'élève, on offre un autre éclairage sur l'enfant aux enseignants » - L'assistance sociale scolaire de l'école

1. Une théorie d'action incarnée dans une proposition pédagogique concrète et construite



Fiche Amasco mettant en lien les objectifs pédagogiques et les types de jeux proposés

Activités	Savoirs fondamentaux*			Compétences psychosociales**					Enfant présent
	Comprendre et s'exprimer en utilisant la langue française à l'oral et à l'écrit	Comprendre et s'exprimer en utilisant les langages mathématiques et scientifiques	Comprendre et s'exprimer en utilisant les langages des arts et du corps	Avoir une pensée créative/Avoir une pensée critique	Savoir communiquer efficacement/ Être habile dans les relations interpersonnelles	Avoir conscience de soi/Avoir de l'empathie pour les autres	Savoir gérer son stress / Savoir gérer ses émotions	Apprendre à résoudre des problèmes / Apprendre à prendre des décisions	
Mise en place des règles									OUI
Autorégulation/Exercices de développement de l'attention									OUI
Cocon									OUI
Ateliers relaxation									OUI
Jeux de sociétés									OUI
Ateliers créatifs									OUI
Land Art									OUI
Intelligence multiples Connaissance de soi									OUI
Jeux sportifs									OUI
Atelier philo égalité garçons/filles									OUI
Prise de parole devant un public									OUI
Les responsabilités									OUI
Jeux et discussions Développement projet théâtre									OUI
Jeu de la cocotte									OUI

Extrait d'un bilan pédagogique, qui comprend également une synthèse rédigée sur le bilan de la semaine de l'enfant au regard des spécificités de son implication, de son bien-être et des compétences développées. Les différents savoirs et compétences sont définis et détaillés en fin de document.

2. Une grande qualité d'intervention du point de vue des ressources humaines, du management et du suivi pédagogique

Une recherche de transmission de la pédagogie qui passe par une politique de recrutement et de formation des équipes particulièrement qualitative :

L'existence d'une base théorique, d'outils et de ressources solides s'accompagne d'une **réelle préoccupation d'appropriation par les équipes de la pédagogie**, qui se traduit par plusieurs choix faits par l'association dans la structuration de son équipe et le suivi des ateliers .

L'équipe nationale s'est structurée autour de **plusieurs pôles (Logistique & matériel - Famille - Gestion équipe pédagogique - Partenariat et développement)** permettant une gestion nationale et territoriale (4 responsables régionaux). On note la qualité et la complémentarité des profils de l'équipe nationale : les fondateurs sont un entrepreneur et une ancienne Directrice d'école, la directrice adjointe – également responsable pédagogique - dispose d'un Master Sciences de l'apprentissage du *Learning Planet Institute*, et le majorité de l'équipe est de niveau Master en lien avec l'ESS et l'éducation (sciences sociales, ESS, management des politiques sociales, Ingénierie du développement économique territorial...).

Quant aux équipes animatrices, au nombre d'environ 250 personnes en 2021-2022, elles sont constituées **de responsables d'atelier pour 63% professeurs des écoles et enseignants du second degré**, 26% d'animateurs (BAFD, DPJEPS, DUT Carrières sociales, Educateurs Jeunes enfants, Sciences de l'Education) et 10% d'autres profils (Master MEEF, Educateur spécialisé, CPE ou non diplômé). Les animateurs sont quant à eux majoritairement Master MEEF & Sciences de l'éducation (53%) et animateurs BAFA et équivalent (41%). La proportion d'enseignants responsables d'atelier (67,5%) est en augmentation pour la période de l'automne 2022 par rapport aux animateurs (17%), d'après les données de l'association.

Le **recrutement des équipes animatrices** est soigneusement mené sur la base des critères suivants : « (...) *Motivation, vision de la pédagogie (principes de pédagogie active, capacité à créer des activités qui suivent un cheminement temporel et des activités qui valorisent les compétences psychosociales etc.) ; la gestion de groupe et la capacité à former les plus jeunes profils (...)* ; l'expérience et la projection dans la gestion des enfants difficiles. (Rapport « L'expérience d'être animateur Amasco », Fondation Neuvoies).

2. Une grande qualité d'intervention du point de vue des ressources humaines, du management et du suivi pédagogique

Plusieurs moyens sont ensuite mis en œuvre pour accompagner et impliquer les équipes, et assurer la meilleure appropriation de la pédagogie Amasco :

- **La mise à disposition d'outils et ressources** pour accueillir l'intervenant et le guider : Padlet, Genially, Livret d'accueil de l'animateur, guide du planning d'atelier, tuto pour construire un atelier en 3 étapes, To do list du responsable d'atelier...
- **L'échange de pratiques** : un temps de partage d'expériences a été mené en avril 2022 avec des enseignants et étudiants en Master Métiers de l'enseignement, de l'éducation et de la formation (MEEF) sur les apports et améliorations de l'animation des ateliers, mais également sur les difficultés du transfert d'Amasco vers la classe (Rapport de 2022, Fondation Neuvoies).

Est également organisée une Journée annuelle des Référents pédagogiques pour échanger sur les expériences de chacun et harmoniser les pratiques.



TUTO POUR CONSTRUIRE UN PLANNING AMASCO EN 3 ÉTAPES

ETAPE 1 : LE FIL ROUGE

Définir les intentions pédagogiques de la semaine

Trouver dans chaque activité ce que l'enfant renforce dans tous les domaines

En jouant, l'enfant renforce ses capacités dans tous les domaines du développement : intellectuel, social, émotionnel et physique.

Ainsi, pendant qu'ils jouent, les enfants peuvent expérimenter de nouvelles compétences sociales (ex : partager les jouets ou se mettre d'accord sur la façon de travailler ensemble avec le matériel disponible), et ils réalisent souvent des tâches cognitives complexes (ex : imaginer une construction avec des blocs plus petits lorsqu'il n'y a plus de grands blocs). Les enfants apprennent par la pratique. Ils acquièrent des connaissances en interagissant de manière ludique avec les objets et les personnes. Ils ont un fort besoin de manipuler des objets réels pour assimiler des concepts abstraits. Par exemple, en jouant avec des blocs géométriques, ils comprennent que deux carrés peuvent former un rectangle et que deux triangles peuvent former un carré. En répétant des mouvements de danse (ex : faire un pas en avant, reculer, tourner et taper dans les mains), ils commencent à intégrer les rudiments des mathématiques. Le jeu d'imitation, ou jeu « symbolique » (ex : jouer à la marchande), est particulièrement bénéfique : dans ces jeux, l'enfant exprime ses idées, ses pensées et ses sentiments, apprend à maîtriser ses émotions, à interagir avec les autres, à résoudre les conflits, et développe un sentiment de compétences.

Le jeu met en place les fondements qui contribueront à l'acquisition des connaissances et des compétences essentielles dans les domaines social et émotionnel. Grâce au jeu, les enfants apprennent à tisser des liens avec les autres, à partager, à négocier, à résoudre les conflits et à défendre leurs droits. Le jeu développe également leurs capacités à diriger et leurs compétences de groupe. En outre, le jeu est un outil naturel que les enfants peuvent utiliser pour renforcer leurs capacités de résilience et d'adaptation, car ils apprennent à nouer des relations, à gérer les difficultés sociales et à surmonter leurs craintes...

Cette semaine aux ateliers Amasco j'aimerais que les enfants :

-
-
-
-
-
-
-

Comment je vais pouvoir le valider ? Quels sont mes critères d'évaluation ? Concrètement comment je vais m'apercevoir que mon objectif sera atteint ? Est-ce que j'ai bien pensé à inclure le trophée de la semaine ?

-

www.amasco.fr

Ressource Amasco

2. Une grande qualité d'intervention du point de vue des ressources humaines, du management et du suivi pédagogique

- **La formation** : l'organisation d'une formation en amont de l'atelier constitue un levier clé de l'intervention d'Amasco. Elle comporte une présentation de l'association et de sa pédagogie, une présentation de l'équipe ainsi qu'un descriptif de la posture et des missions des responsables d'atelier et des animateurs. Des jeux de rôles sont proposés, visant à présenter, par binôme, une progression pédagogique et des affichages pédagogiques. Cette formation a, depuis 2018, gagné en contenu et en qualité et est, dans sa forme actuelle, largement appréciée par l'ensemble des animateurs interrogés :

« A Amasco, il y a une dimension entrain, éveil à la curiosité, goût de la découverte, confiance avec les jeunes, qui est déterminante, avant de dire : c'est de l'apprentissage par le jeu. Cela rend déterminante la formation des animateurs » - Un référent pédagogique

« Il y a eu un net bon qualitatif entre les deux formations qu'on a suivies, la seconde étant beaucoup plus complète : présentation de l'équipe du siège, rencontre de l'équipe, pédagogie, rituels... On a vu qui était le fondateur et les visages derrière l'association c'est très bénéfique » - Un animateur.

« J'ai fait la formation l'année dernière, il y a une grande évolution, elle est aujourd'hui bien plus préparée et pertinente » - Une animatrice

« J'ai apprécié la formation : on nous a présenté "l'univers Amasco". Comme on est tous en formation dans ce genre de domaine, ce sont des choses qui sont familières pour nous, c'est notre environnement. Par exemple, l'importance de placer l'enfant au centre, d'être à son écoute, de partir de lui... » - Un animateur.

« Nous avons pu échanger sur nos pratiques, avec des anciens et des nouveaux animateurs » - Un animateur

« On est accompagné, à Amasco, ils sont bienveillants, avec les équipes comme avec les enfants ! » - Une animatrice.

2. Une grande qualité d'intervention du point de vue des ressources humaines, du management et du suivi pédagogique

Un principe managérial qui place les animateurs comme acteurs du projet pédagogique proposé :

D'une certaine manière, l'approche capacitaire de l'association – qui place les enfants en acteurs - s'applique également aux équipes animatrices qui, dans le cadre théorique et opérationnel proposé – construisent collectivement le programme de l'atelier, dans une égalité entre responsable d'atelier et animateurs, en partant des envies et compétences de chacun.

« On crée les plannings, on met en avant nos envies et compétences... J'aime ces activités de cohésion » - Une animatrice

« Le sens des activités est clair pour nous et on organise nous-mêmes en équipe la semaine et les activités, qui ont des objectifs clairs. De plus, le matériel très complet, c'est exceptionnel » - Un animateur.

« Il n'y a pas de hiérarchie, la responsable est accessible, ça fait une vraie cohésion d'équipe, tout le monde participe » - Un animateur

Une qualité à l'échelle de l'atelier garantie par des référents pédagogiques :

De profil enseignant, anciens responsables d'ateliers à Amasco, les référents pédagogiques (au nombre de 4 actuellement) ont acquis une expertise leur permettant de former, d'accompagner et de conseiller les équipes d'animation. Ils passent sur les sites durant les ateliers avec une grille de visite et répondent aux interrogations de l'équipe d'animation. Ils prennent parfois en main une séquence pour guider les animateurs. C'est ce que nous avons observé sur un territoire où la référente pédagogique, venue sur la matinée, anime une session en insistant sur les postures attendues (valorisation des enfants, recherche de leur compréhension, manières de s'adresser à eux). Elle reprend parfois les animateurs présents pour les guider : *« cette consigne est trop large, il faut que ce soit plus précis », « on ne peut pas avoir de consigne négative de type « ne pas », le cerveau des enfants ne le comprend pas, il faut le tourner en affirmatif »...*

Les grilles de visite comprennent plusieurs rubriques :

- Le respect des consignes de sécurité et des affichages obligatoires : numéros d'urgence et de l'équipe, planning des présences et de la semaine,
- La gestion de l'espace : différents « coins » et état de la salle,
- La vérification du volet pédagogique : bonne gestion du temps, pertinence des activités, activités « Incontournables AMASCO », Progressivité des activités sur la semaine, Répartitions activités Trophées/autres activités, Intérêt des enfants pour les activités,
- Le respect de l'emploi du temps,
- La posture de l'équipe : langage, attitude professionnelle, difficultés éventuelles.

Les échanges avec les membres de l'équipe sont restitués et un avis global sur le fonctionnement de l'atelier est formulé.

Il ressort des entretiens et observations sur le terrain et des analyses menées un certain nombre d'enjeux déjà relevés par l'association et à prendre en compte dans la réflexion sur l'amélioration de l'intervention de l'association :

- Le premier enjeu concerne la **structuration de la théorie d'action et sa lisibilité** : si les objectifs et la théorie d'action sont bien stabilisées, ils méritent d'être organisés, hiérarchisés et rassemblés dans un manifeste unique ou d'un « kit » structuré qui organiserait la communication externe, notamment l'argumentaire des responsables régionaux dans leur démarche de prospection territoriale. L'objectif est d'offrir en interne et vers l'extérieur une présentation efficace et claire du concept et des moyens d'action, en valorisant leurs points d'innovation et de réussite.
- Le second concerne la **poursuite de l'objectif de qualité**, à travers la préparation amont de l'atelier et la formation. De nombreux animateurs regrettent un temps insuffisant ou un format trop léger (non présentiel) dans la préparation du programme de l'atelier et la rencontre avec l'équipe. La constitution de l'équipe étant déterminante, une amélioration sur ce point serait très bénéfique. En termes de formation, qui est un axe important de transmission de la théorie d'action, elle mérite de poursuivre sa montée en qualité, dans sa dimension initiale, mais également continue, sous la forme d'un parcours interne afin de proposer des modules de formation évolutifs - sur les compétences à la fois en management et pédagogiques - et fidéliser les enseignants et animateurs.
- Le troisième enjeu concerne la **gestion des ressources humaines** au sein de l'association : sont concernés en premier lieu les membres de l'équipe opérationnelle, qui apparaissent connaître une surcharge de travail et un certain *turn over* remarqué par plusieurs partenaires qui ont pu rencontrer deux, parfois trois personnes d'une année sur l'autre. Certains font remarquer qu'il est important que ce soit un chargé de mission ou un responsable de site qui soit présent aux réunions partenariales ou présentations de l'association plutôt que des profils junior. Par ailleurs, concernant le recrutement des animateurs, l'association est très proactive, dans un contexte de crise du secteur de l'animation. A nouveau, la qualité des ateliers dépend de la stabilité des équipes d'animation aux côtés de enfants d'une période de vacances à l'autre. Un travail sur leur fidélisation, tout comme celle des référents pédagogiques doit être mené.

Ces trois enjeux sont déterminants dans la **capacité de l'association à maintenir sa qualité d'intervention tout en se développant et en ajustant ses moyens**. Ils engagent un travail de communication interne/externe qui pourrait être mené en mécénat de compétences pour aider l'association à structurer ses messages vers l'extérieur et à destination de ses intervenants. De même, cette communication pourrait donner lieu à la production d'un petit document pédagogique spécifique à chaque territoire à destination des partenaires territoriaux pour valoriser les points forts de la pédagogie (taux d'encadrement, mixité des encadrants, objectifs pédagogiques et en termes de CPS) et adapter l'argumentaire en fonction des cadres d'intervention (PRE, école, Centre social).

3. Une logique d'implantation territoriale multiple

La stratégie d'implantation territoriale d'Amasco :

Amasco se déploie aujourd'hui sur quatre régions : en Ile-de-France (32 sites dans 12 villes) depuis début 2019, dans la région AURA (14 sites dans 10 villes) depuis mi-2020, dans le Grand-Est (11 sites dans 4 villes) depuis début 2021 et dans la région Centre Val de Loire (3 sites dans 2 villes) depuis mi-2022 soit, **au niveau national 60 sites dans 28 villes**, d'après les données 2021-2022 d'Amasco. 65% des sites étaient en Politique de la ville en 2021-2022, mais les données de l'automne 2022 montrent une croissance importante du nombre de sites en Politique de la ville au niveau national (73%) pour l'année scolaire 2022-2023. **Les ateliers se tiennent pour un tiers dans des écoles, un tiers dans des centres sociaux et un dernier tiers au sein d'associations et autres salles municipales.** La stratégie d'implantation repose sur la volontarisme des équipes nationales et des responsables régionaux auprès des responsables communaux et des instances éducatives telles les Programmes de réussite éducative ou les Cités éducatives. S'en suit une diffusion de bouche-à-oreille et via le réseau d'acteurs que l'association développe sur les territoires.

Il est également intéressant de comprendre les attentes et les raisons de l'accueil d'Amasco au sein d'écoles et de structures. Les enquêtes sur site ont permis d'observer **plusieurs configurations de sites**, anciens et plus nouveaux, qui nous offrent de précieux enseignements. En plein développement, Amasco se déploie dans des territoires qui ont une connaissance différenciée de sa pédagogie et l'intègre avec plus ou moins de volontarisme dans leur stratégie d'intervention :

- Sur les sites jeunes, Amasco est perçue comme une offre nouvelle et prometteuse dont il s'agit encore de comprendre le mode de fonctionnement et les principaux atouts ;
- Sur certains sites anciens, les acteurs locaux sont convaincus de cette offre et souhaitent la diffuser dans le territoire pour répondre aux besoins des enfants et des familles, et compléter l'offre parfois lacunaire par une proposition pédagogique pertinente ;
- Entre les deux, les ateliers se développent au gré des partenariats noués avec une école, un centre social ou une mairie, avec un degré de « conviction » variable et souvent, le constat d'un nombre de places faible au regard des besoins du territoire...

Le potentiel de développement des ateliers est en effet fort au regard des besoins des familles et des enfants mais également des territoires, marqués par de fortes inégalités de réussite scolaire et/ou une offre périscolaire lacunaire. Sont détaillés ci-après les logiques d'implantation territoriales observées sur les sites afin d'en montrer la diversité – de manière non exhaustive - mais également d'identifier les attentes des partenaires territoriaux qui pourraient guider les logiques de développement à l'avenir.

Plusieurs logiques d'implantation des ateliers Amasco

Fontenay-aux-Roses (Hauts-de-Seine), un territoire d'implantation historique, au sein des écoles, et une intégration des ateliers au PEDT municipal

Fontenay-aux-Roses est un territoire historique d'Amasco, alors installé à proximité, à Bourg-la-Reine. La proposition de mise en œuvre d'ateliers sur le territoire a été l'occasion pour la Ville, qui porte une politique éducative forte, de diversifier son offre et de proposer une intervention différente et innovante aux Fontenaisiens pendant les vacances scolaires. Les ateliers Amasco prennent place au sein des écoles.

La proposition de cette offre résulte de la volonté de la Ville de faire progresser l'égalité des chances sur le territoire, d'apporter des contenus périscolaires aux familles les plus défavorisés et de favoriser la mixité sociale. Le territoire comporte en effet un ancien QPV sorti de la géographie prioritaire et plusieurs quartiers mixtes, avec un certain nombre de familles fragilisées.

Démarré en 2019, ce partenariat a consisté dans un premier temps à identifier les besoins, trouver des locaux et organiser les ateliers. Puis s'est élaboré un partenariat plus construit et volontariste, en réponse à de fortes préoccupations de la Ville de soutenir les élèves en besoin d'étayage. Les ateliers sont devenus au fil du temps un axe important du PEDT de la Ville, l'association Amasco ayant participé aux groupes de travail pour l'élaboration du nouveau PEDT qui sera bientôt labellisé. La Ville est également très sensible au handicap et plus largement aux divers besoins particuliers des enfants du territoire.

La Ville et l'association approfondissent aujourd'hui leur partenariat dans le développement d'ateliers mais aussi de projets communs, notamment via une convention concernant la formation d'animateurs de la ville à la méthode Amasco.



A Lyon 8 (Rhône), un contexte QPV et des ateliers, promus dans les écoles dans cadre de la Cité éducative et d'un suivi social des familles

L'association est arrivée sur le territoire au travers d'un appel à manifestation d'intérêt de la Cité Educative de Lyon 8, dont elle a été lauréate en 2021. Initialement programmés sur les petites vacances dans l'un des QPV composant la Cité Educative, les Ateliers Amasco ont progressivement développé des liens forts avec les acteurs locaux – coordinateurs éducatifs du territoire, assistantes sociales et directeurs des écoles primaires – ainsi qu'avec les familles, suscitant une demande croissante sur l'ensemble des vacances. «

Les acteurs locaux ont tout d'abord été séduits par la qualité de la proposition pédagogique : *« La proposition d'Amasco nous intéressait, nous les avons vu sur le terrain, avec le fait qu'il y ait une part d'enseignants qui encadrent ces activités... C'est une proposition structurée »*. Ils ont également cherché à compléter l'offre locale dans des quartiers peu dotés : en lien avec la Politique de la Ville, le PEDT et la Cité Educative, les ateliers ont été jusqu'à ce jour orientés vers des écoles de différents quartiers afin de compléter l'offre locale. Une spécificité de la Ville de Lyon est le lien étroit entre écoles et équipes médico-sociales : des assistantes sociales et des infirmières qui relèvent de la Ville de Lyon sont chargées d'accompagner les familles, notamment sur la dimension d'accès aux loisirs. Ces assistantes sociales ont pris une place centrale dans la proposition d'Amasco, avec la réservation de places pour des familles accompagnées. Elles estiment pertinente la proposition, à la fois financièrement très abordable et correspondant à un besoin observé chez les familles qui ne peuvent pas faire bénéficier à leurs enfants d'une offre de loisirs par ailleurs.

Les équipes médico-sociales comptent ainsi sur cette proposition et en sont très satisfaites. Une assistante sociale et un directeur d'école témoignent : *« Ce qui nous a intéressés chez Amasco c'est que les enfants sont pris en charge à la journée alors que les autres offres ne le font pas (ou il y a peu de places), sur toute la semaine ; que c'est encadré par des gens qui sont formés et ce sont des professionnels ; et sur le contenu, Amasco propose un vrai projet, un objectif pédagogique, c'est central »*. Le soutien financier de la Cité Educative est aujourd'hui en suspens et les acteurs souhaitent travailler à la pérennisation de l'action sur le territoire.



A Saint-Denis (93) et Schiltigheim (67), une implantation récente dans une structure de proximité, maison de quartier et centre social et familial, en QPV

La Seine-Saint-Denis et le Bas-Rhin sont des territoires récents d'implantation d'Amasco. Les ateliers observés ont eu lieu dans une maison de quartier (centre social agréé CAF) dans un QPV de la ville de Saint-Denis et dans un Centre social et familial d'un quartier de Schiltigheim.

Ce sont donc des structures de proximité offrant un certain nombre de services et d'activités aux familles du quartier. Les deux structures ont souhaité diversifier et compléter leur offre au sein d'un projet très axé sur les familles et la réponse à leurs besoins.

A Saint-Denis, l'objectif était de disposer d'une offre pédagogique de qualité pour répondre aux enjeux éducatifs du quartier (difficultés scolaires familles en décalage avec la culture scolaire, enfants « *devant les écrans* » ou en errance pendant les vacances), mais également de proposer une offre sur toute la journée et toute la semaine pendant les vacances scolaires.

Comme l'explique la directrice : « *Nous avons souhaité renforcer notre intervention et compléter notre offre d'accompagnement scolaire avec une quelque chose de plutôt parascolaire, une action éducative qui pouvait développer des compétences à transférer vers le scolaire. Amasco propose une intervention qui combine action scolaire et action ludique, c'est ce que nous recherchions* ».

L'action est récente, les retours des familles attendus - bien que les premiers soient très positifs - pour « aller plus loin » dans le partenariat et intégrer Amasco dans l'offre du centre.



Saint-Denis

A Saint-Denis (93) et Schiltigheim (67), une implantation récente dans une structure de proximité, maison de quartier et centre social et familial, en QPV

A Schiltigheim, l'atelier a également lieu dans une structure sociale de proximité - de statut centre social et familial, très proches des familles -, dans un contexte beaucoup plus tendu en termes d'offre périscolaire.

Le centre propose lui-même un accueil de loisirs, avec une liste d'attente très importante. L'atelier Amasco offre ainsi aux familles du quartier, très attachées au centre, une autre possibilité d'activités sur toute la semaine de vacances.

La principale caractéristique du quartier est la rareté de l'offre sur le territoire. C'est un territoire où les familles connaissent peu le centre de loisirs et où il existe quelques offres. C'est ce qui explique l'attractivité d'Amasco qui propose une offre de qualité toute la journée, toute la semaine, avec des tarifs abordables.

Si l'offre est jugée pertinente, elle ne semble pas connue dans sa finesse et peut être perçue, par certaines familles, à ce stade d'implantation d'Amasco dans le quartier, comme un « *mode de garde de qualité* », Amasco n'étant à ce stade que peu intégrée dans l'activité-même du centre. Comme l'évoque la directrice, il convient de penser cette à l'avenir : « *La question c'est comment Amasco s'inscrit dans le centre et ses activités ? (...) Amasco et l'accueil de loisirs sont deux réponses différentes, qu'il faut faire dialoguer, au-delà de la seule mise à disposition de salle* ».



Il ressort des entretiens et observations sur le terrain et des analyses menées un certain nombre d'enjeux précisés ici pour orienter la stratégie et la communication de l'association à l'avenir.

- Le premier enjeu concerne l'implantation d'Amasco dans les écoles et la nécessaire **légitimation des ateliers auprès des acteurs de l'Education nationale d'une part et des directions municipales (qui gèrent les centres de loisirs) d'autre part**. Les écoles demeurent en effet parfois réticentes à l'intervention d'une association dans leurs murs, qui plus est portant une intention pédagogique.

Sur une école, la question de la distribution des flyers Amasco a été discutée en conseil d'école et d'une « officialisation » par l'inspection de la légitimité de leur distribution a été nécessaire. Sur un autre territoire, un partenaire de l'Education nationale a perçu l'arrivée d'Amasco comme intrusive, tout comme une direction des affaires scolaires d'une ville qui a pu voir une « concurrence » à son offre de centre de loisirs... On comprend ici l'importance de la stratégie d'ancrage de l'association sur les territoires et la nécessité de se faire connaître, de démontrer la complémentarité des offres et de clarifier les intentions d'Amasco au regard des acteurs scolaires et éducatifs du territoire.

- Le second enjeu découle du premier et concerne **l'aspect stratégique de l'implantation d'Amasco** : qu'il s'agisse d'une école ou d'un centre social, d'un dispositif PRE ou d'un service territorialisé de la ville, tous émettent le même besoin : celui de dépasser la simple mise à disposition de salle ou expérience d'implantation pour construire une vision stratégique, celle du développement et de l'intégration d'Amasco dans la structure ou le territoire sur la base d'un partage des objectifs et d'une communication plus fine sur le fonctionnement d'Amasco. Au sein d'un centre social, une directrice s'interroge : « *comment les intégrer dans l'offre d'activités, caler les inscriptions en même temps que celles au centre, passer d'une étape de cohabitants à partenaires d'un projet où il y a un dialogue entre Amasco et le centre, pour qu'Amasco ne soit pas hors sol ?* ». Dans la même logique, un directeur d'école affirme : « *Il faut que l'association soit portée à la connaissance des directeurs et des assistantes sociales!* ». Enfin, des acteurs du PRE témoignent : « *Nos partenaires sont les directeurs d'école et assistantes sociales scolaires qui ne voient pas de manière évidente la pertinence d'Amasco. Nous aurions besoin de faire un point dès le début du parcours sur les ressources mises à disposition dans le cadre du PRE pour intégrer cette question des vacances dans notre proposition* » ; « *Il faut mieux faire connaître Amasco et sa pédagogie, par exemple, en apportant des témoignages auprès des directeurs d'école. En Réussite éducative, on cherche à montrer ce qu'on fait* » ; « *L'imbrication pédagogique et animation n'est pas suffisamment sue. Ce n'est pas uniquement du loisir. Il faut qu'Amasco communique mieux sur ça* ». Enfin, des partenariats entre l'école, le PRE et Amasco sont en train de naître sur certains territoires pour anticiper un fonctionnement intégré à l'avenir.

La mise en stratégie partenariale permettrait *in fine* d'offrir une cohérence éducative aux familles et de se rapprocher plus finement d'elles dans le cadre du développement des actions portées par Pôle Familles d'Amasco.

II. Analyse des vécus et impacts sur les enfants et les parents

1. Une action innovante, articulant animation et pédagogie, pour conjuguer apprentissages, plaisir et développement des compétences psychosociales
2. Des parents très satisfaits et des usages de l'offre différenciés selon les besoins des enfants et des contextes de territoire
3. Des vécus d'enfants très positifs et des dynamiques d'impact fortes

Analyse des vécus et impacts sur les enfants et les parents : introduction

L'intervention d'Amasco repose sur un certain nombre de partis-pris pédagogiques qui sont déterminants dans la satisfaction apportée aux parents et les effets sur les enfants. Nous plaçons ici le regard évaluatif à **un deuxième niveau d'évaluation, celui de l'atelier**, sur la base des observations et entretiens menés, pour montrer comment s'incarnent les principes pédagogiques d'Amasco et quels effets ils produisent.

Trois principaux constats sont posés :

1. Amasco est une intervention dont le principal point d'innovation est de **conjuguer animation et pédagogie**, et de réunir enseignants et animateurs dans un même projet pédagogique en faveur du bien-être et de l'aisance des enfants dans leurs apprentissages.
2. Du point de vue des parents, on observe une **satisfaction globale**, mais également des **usages de l'offre différenciés** selon les besoins des enfants et des contextes de territoire.
3. Enfin, les vécus des enfants sont très positifs et **des dynamiques d'impact particulièrement fortes** sont observées dans la cadre de cette évaluation, qui met l'accent également sur **les déterminants de l'impact**.

1. Une action innovante, articulant animation et pédagogie, pour conjuguer apprentissages, plaisir et développement des compétences psychosociales

La mixité des profils encadrants, le point clé d'innovation d'Amasco :

Traditionnellement, dans l'école française, perdurent deux mondes : le monde « pédagogique », celui de l'enseignement et du temps scolaire, et le monde des loisirs, celui de l'animation et du temps périscolaire. Ils sont animés par deux types de professionnels différents: les enseignants de l'Education nationale, formés à la pédagogie, et les animateurs, formés à l'animation. Pour l'enfant, il y a le temps de l'apprentissage et celui du loisir, sans grande cohérence entre les deux... La Réforme des rythmes scolaires de 2013 avait précisément eu pour finalité de mettre autour de la table tous les éducateurs pour créer un projet commun et une offre de qualité articulant les temps... et été l'occasion de constater la difficulté de faire dialoguer les deux mondes.

Amasco relève cet **enjeu de cohérence éducative** en proposant une intervention mixte, avec une direction d'atelier par un enseignant accompagné de plusieurs animateurs, permettant par là d'intégrer l'apprentissage – l'acquisition de connaissances et les capacités d'apprendre – dans un projet « animé », une dynamique collective, libre et ludique. Dans la théorie, les enseignants tiennent la ligne pédagogique de l'atelier via la construction d'un programme et des postures spécifiques, et les animateurs apportent leurs compétences d'animation et leur approche de l'enfant. Dans la réalité, les enseignants qui interviennent à Amasco ont des expériences d'animation ou de direction de colonie, ont une sensibilité aux enfants et ont également des postures d'animation. De même, les animateurs sont souvent des enseignants en formation ou des étudiants ou des animateurs qui apportent leurs connaissances et compétences sur un domaine ou une activité. Les formations constituent dans ce cadre un moment où les référents pédagogiques imbriquent les compétences pour montrer aux animateurs l'importance de structurer une intervention pédagogique et préciser aux enseignants les principes de l'animation, en partant des besoins des enfants davantage que d'un « programme ».

« Amasco propose un équilibre entre l'animation et l'intervention pédagogique : je pense que c'est ce qui explique le succès d'Amasco, c'est un lien réussi. Il y a la légèreté de l'animation, mais il y a aussi du fond et du pédagogique, mais sans le côté formel de la transmission scolaire » - Un référent pédagogique

« Ce qui est fondamental, c'est de proposer une alternative aux centres de loisirs qui soit de qualité, en petit collectif, et avec une mixité des équipes ; d'où l'importance d'accompagner la montée en compétence des animateurs et des enseignants » - Un membre de l'équipe nationale

« La pratique a rejoint la théorie au-delà de ce que j'imaginai : les enfants sont pris en charge avec bienveillance, sont intégrés dans un véritable projet, le taux d'encadrement est véritablement respecté et les personnes qui interviennent sont des personnes de qualité. On a des enfants qui ont une vraie présence adulte. On n'est pas en garderie. C'est hyper important qu'il y ait du contenu, de l'intérêt et de la pédagogie. C'est un travail de qualité, pourtant les enfants orientés ne sont pas simples » - Un directeur d'école

1. Une action innovante, articulant animation et pédagogie, pour conjuguer apprentissages, plaisir et développement des compétences psychosociales

L'observation sur site montre que la mixité des profils d'encadrants permet **la continuité pédagogique et la garantie de l'approche apprenante**, elle génère du sens pour les enfants.

« Ce qui est intéressant chez Amasco c'est le fait que l'atelier soit encadré par des enseignants, avec leur approche pédagogique nourrie des manières de faire de l'animation socioculturelle. En même temps, c'est une offre qui reste foncièrement scolaire, car les enseignants ont ce réflexe de contextualiser les apprentissages qui se font pour les enfants quand ils jouent » - Une coordinatrice éducative de territoire

« On voit que la pédagogie Amasco marche bien avec les enfants, qu'ils sont contents de participer ! Et ça marche parce qu'on a des enseignants qui sont plus axés pédagogie, et des anim' qui ont plus l'habitude d'activités de jeu et de les faire bouger, ça fonctionne bien » - Un animateur

Une efficacité de l'équipe qui repose sur le leadership du responsable d'atelier et la création commune d'un projet :

Si la mixité des encadrants constitue donc la clé du succès d'un atelier, et un axe central d'innovation, tout la qualité d'un atelier réside dans la **qualité de cette équipée et de la construction de son projet**.

Plusieurs principes de mise en œuvre d'Amasco visent à garantir la qualité d'intervention et l'attention portée à chaque enfant au sein de l'atelier : la politique de recrutement et l'accompagnement des équipes, et leur suivi, comme vu plus haut, sont importants. La petite taille du groupe et le taux d'encadrement d'1 animateur pour 5 enfants sont également déterminants, à la fois pour répondre aux objectifs d'adaptation aux besoins de chaque enfant, mais également pour offrir aux équipes la latitude nécessaire pour être attentif à chacun et proposer une animation de qualité. Comme l'indique un membre d'une équipe régionale d'Amasco : *« 1 adulte pour 5 enfants, on ne trouve ça nulle part ailleurs, dans l'animation on est plutôt autour de 12 normalement... Et c'est ça qui nous permet aussi d'accueillir des enfants aux besoins spéciaux, c'est hyper important »*.

D'après les observations menées, le respect des rôles et la qualité du management au sein de l'équipe d'animation sont tout aussi déterminants. Dans la pédagogie Amasco, un responsable d'atelier est impliqué dans les activités au même titre que les animateurs, tout en devant tenir son rôle de « direction », au sens propre et non hiérarchique.

1. Une action innovante, articulant animation et pédagogie, pour conjuguer apprentissages, plaisir et développement des compétences psychosociales

L'observation sur le terrain montre que, dans la réalité, il est réellement question de leadership, d'acceptation de ce leadership et d'une **fonction centrale de management du responsable d'atelier** qui détient le rôle de direction participative et la posture pédagogique, mais dans une **égalité avec les animateurs** qui se fient à cette « direction » tout en apportant leurs compétences et jouant les rôles attendus dans l'équipe. Comme l'indique un référent pédagogique : *« Ce qui est déterminant dans la réussite des ateliers, c'est le choix du responsable d'atelier, qui est garant de l'organisation, dans le quotidien avec les jeunes et la gestion de l'équipe. Ce qui est central c'est son implication et la vision Amasco qu'il propose »*. C'est aussi la manière dont l'équipe gère toutes les dimensions du déroulement de l'atelier et partagent une vision commune des leviers à activer et attentions à porter aux enfants, comme en témoigne une animatrice de région parisienne : *« Au-delà, des enfants à BEP, on remarque qu'il y a des choses à pousser chez beaucoup les enfants, des petits retards, on en parle en équipe, on travaille un peu dessus, on en parle aux parents, avec bienveillance »*.

De fait, sur le terrain, en termes de cohésion d'équipe, deux situations contrastées ont été observées :

Sur le **premier site**, un ancien territoire Amasco, est observée la mise en œuvre d'une pédagogie non descendante où la responsable d'atelier participe et anime, et où les relations sont très égalitaires entre les membres de l'équipe. La composition d'équipe (institutrice + animateurs) est vécue comme une plus-value et la direction pédagogique appréciée par les animateurs : *« Le fait qu'elle soit enseignante apporte beaucoup. Elle est aguerrie, c'est rassurant, on est super bien cadrés »*. De fait, l'atelier se déroule dans un grand calme, et l'on sent une fluidité dans l'organisation des différentes séquences par chacun, l'ensemble des outils Amasco étant proposé par toute l'équipe, que l'on sent en accord sur les principes de discipline positive et de valorisation des émotions des enfants.

Sur le **second site**, plus récent, moins installé dans le territoire, la « tenue » de l'atelier a été entachée par plusieurs dysfonctionnements qui sont venus ternir l'ambiance et la « réussite » de l'atelier qui n'a, cette semaine-là, certainement pas atteint ses objectifs pédagogiques. Deux éléments centraux ont été relevés : la faiblesse du leadership du responsable d'atelier (arrivé en cours de semaine pour raison de maladie du premier) et la faiblesse de la cohérence d'équipe, liée à une difficulté des animateurs à se positionner, voire à respecter le leadership du responsable d'atelier et à s'impliquer. La venue du référent pédagogique le mardi et le mercredi matin a permis de réguler l'équipe et aider à construire un nouveau programme.

1. Une action innovante, articulant animation et pédagogie, pour conjuguer apprentissages, plaisir et développement des compétences psychosociales

L'apprentissage au cœur des ateliers Amasco :

Lorsque l'on découvre Amasco, la place du « scolaire » interroge. Le terrain confirme la théorie : il ne s'agit pas d'un apprentissage scolaire direct mais un apprentissage par le détour et le plaisir, via une pédagogie de la confiance et de l'autonomie. L'imbrication entre pédagogie et animation, l'attention portée à leurs émotions et l'encouragement que l'équipe apporte en continu aux enfants permettent d'activer leurs compétences psychosociales et de valoriser leurs capacités d'apprentissage :

« Il s'agit de s'appuyer sur ce qui est fait à l'école en s'amusant. C'est donc très différent du Centre de loisirs où il s'agit juste de s'amuser et qui fait davantage office de garderie. Les enfants apprennent sans s'en rendre compte via le jeu, la valorisation de leurs capacités » - Un animateur.

« En que directrice d'atelier institutrice, j'accorde une grande place aux apprentissages. Je suis très progrès scolaire dans ce que je propose » - Une responsable d'atelier

Preuve de la pertinence de la pédagogie Amasco, les enseignants impliqués importent cette pédagogie dans leur classe, ce qui constitue également un objectif d'Amasco, dans une logique de « laboratoire pédagogique ». Une étude interne a d'ailleurs montré que 90% des enseignants et animateurs périscolaires estiment que leur expérience Amasco a changé leurs pratiques professionnelles (Evaluations des ateliers d'été 2021). Ce que confirment les acteurs rencontrés sur le terrain :

« Entre mon métier de professeur des écoles et mes activités de directeur de centre de loisirs ou de colonie, j'avais l'impression de faire le grand écart entre les deux, mais à Amasco je lie les deux. (...). J'importe des choses d'Amasco dans mon travail quotidien d'enseignant, notamment tout ce qui est conscientisation des apprentissages et affichages pédagogiques. Ca me fait mettre du concret et du sens dans ma pratique ! » - Un référent pédagogique

« Amasco me redonne la foi en ma pédagogie ! (...) Du fait que l'on soit beaucoup d'adultes pour peu d'enfants, on peut vraiment mettre en place la fameuse différenciation, s'occuper de chaque enfant, prendre le temps de jouer, de leur dire que c'est bien (...). Amasco, c'est un labo : je me sers beaucoup des postures et outils Amasco en classe, dans la manière de s'adresser aux enfants, les livres et les jeux. » - Une responsable d'atelier

Cinq exemples d'activités pédagogiques clé sont décrites ci-après, à la fois dans leurs objectifs pédagogiques et « à l'épreuve du terrain », à travers ce qui a été observé sur les sites, pour montrer la construction pédagogique des séquences, les registres concernés (les savoirs fondamentaux, le bien-être et les compétences psychosociales) et le déroulement de ces séquences animées alternativement par chacun des membres de l'équipe.

Cinq exemples d'activités pédagogiques clé à l'épreuve du terrain

1. Trophée « Au plaisir de lire ! »

Programme & objectifs visés par l'association AMASCO

« Les trophées – qui ont lieu simultanément dans tous les territoires - sont un moyen de faire travailler les enfants autour d'un projet commun et de valoriser la cohésion de groupe.

Les enquêtes de l'inspecteur Lafouine constituent un répertoire très large de textes aidant à la compréhension et à l'expression orale de ses opinions. Chaque jour, les enfants découvriront par petits groupes un nouveau texte à suspens dans lequel ils joueront le rôle de l'inspecteur et devront découvrir les coupables des délits commis par les personnages. Ces lectures courtes incitent au débat oral ainsi qu'à la concentration.

Jour 1 : Lecture offerte par l'adulte et résolution de l'énigme par le débat.

Compétences étudiées → Quelle intonation adopter pour attirer les auditeurs vers les informations importantes ? Les enfants s'entraîneront à lire quelques phrases afin de mettre leurs camarades sur la piste du coupable.

Jour 2 : Lecture silencieuse (lecture par l'adulte si besoin) et repérage des informations qui peuvent être importantes pour trouver le coupable.

Compétences étudiées → Repérer les informations importantes dans un texte : lieux, personnages, dialogues suspects, heures... Souligner si besoin pour se souvenir et débattre avec les autres.

Jour 3 : Schématiser une histoire

Compétences étudiées → Schématiser une histoire dans sa chronologie. L'utilisation de mots ou de dessins reste propre à chacun. Le but étant de donner des techniques différentes aux enfants afin qu'ils puissent être à l'aise à leur façon lors de leurs futures lectures ou résolutions de problèmes.

Jour 4 : Présenter une œuvre littéraire à un auditoire

Compétences étudiées → Être capable d'écrire un court résumé et de présenter la couverture, l'auteur, l'illustrateur, créer une affiche... »

Source : Emploi du temps AMASCO, Semaine du 18 au 22 juillet.

Observation de la séquence Au plaisir de lire au sein d'un atelier

Dans le cadre du trophée, le travail d'une lecture ou d'un livre a été mené tous les jours et une sortie à la médiathèque, très appréciée, a été organisée. Un temps dédié au trophée a eu lieu chaque après-midi. Plusieurs enfants dans le groupe sont passionnés de lecture, l'une des enfants s'étant découverte une passion pour la BD durant la semaine.

La séance observée est « Présenter une œuvre littéraire à un auditoire ». L'animatrice en charge de la séquence demande à chacun ce qui caractérise un livre une BD pour lui : une texture, une partie du livre, un titre, la 4^{ème} de couverture. Les 5 enfants sont d'âge différents, lecteurs ou non, et l'animatrice adapte son questionnement et ses attentes à chacun.

Elle revient sur ce qu'ils ont « travaillé » cette semaine et rappelle aux enfants comment on rend la lecture intéressante, avec les vraies voix, pour que ça fasse plaisir aux enfants, avec le ton. Ils parlent de l'ironie, qu'ils ont « apprise » cette semaine, en appréciant les tons dans la lecture d'une histoire. Elle demande ce qu'ils aiment le plus dans la lecture : le titre, la matière des livres, le résumé derrière. Avec son livre à l'appui, elle questionne, fait parler les enfants et explique. Elle propose aux enfants déjà lecteurs la lecture de courts passages. Elle leur demande « Pourquoi vous aimez lire ? » : « Parce que c'est bon pour la santé ! », « Parce que c'est bien pour apprendre à lire ! ».

Ils reviennent également sur la sortie à la médiathèque : « on a appris plein de choses », « on a appris des mots, et le rangement des livres ».

En fin de séance, ils organisent une synthèse vidéo de l'activité Au plaisir de lire !, chacun ayant une phrase à enregistrer.

2. L'activité robotique pédagogique, catégorie « Sciences »

Programme & objectifs visés par l'association AMASCO

« Qui a dit que la programmation et la robotique sont des sujets d'adultes? Des jeux adaptés aux plus jeunes existent pour attiser leur curiosité et les initier à ces thèmes. » « Cette activité permet de travailler la projection et est une première approche de la programmation. Elle entraîne les enfants à développer leur logique et à s'approprier un langage complètement nouveau. Si elle est effectuée à plusieurs, elle permet aussi de travailler la cohésion de groupe : il faut coordonner les différentes idées pour trouver la bonne combinaison ! »

« Les savoirs fondamentaux ou compétences psychosociales développées : Expérimenter, savoir résoudre des problèmes »

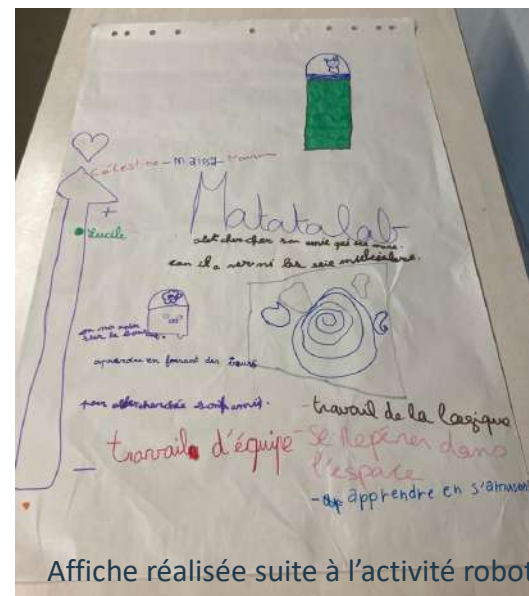
Sources : Emploi du temps AMASCO, Semaine du 18 au 22 juillet
Livre Amasco, 16 activités (ressources pédagogiques transmises par l'association).



Activité robot en petit groupe

Observation de l'activité Matalab au sein d'un atelier

L'activité, réalisée en petit groupe de 4 enfants, consiste en un jeu de société de type « initiation à la programmation », où le but est de coder le parcours d'un robot sur un plateau de jeu. Les enfants observés adorent l'activité, travaillent en équipe pour réfléchir, compter, coder, faire avancer le robot. Plusieurs fois, ils se trompent mais réessaient, rectifient, négocient les avis de chacun... L'ayant fait quelques fois de manière simple, ils sont ensuite incités par l'animateur à progresser en programmant l'ensemble du parcours à l'avance, plutôt que d'avancer case par case. Très fiers de leur réussite à la fin de l'activité, ils notent sur l'affiche de restitution avoir apprécié « apprendre en s'amusant et en faisant des erreurs », « apprendre à travailler en équipe » ou encore à se « repérer dans l'espace ». Il s'agit selon l'animateur d'une des activités préférées des enfants.



Affiche réalisée suite à l'activité robot

3. L'atelier Philo, catégorie « réflexion, discussion et échanges »

Programme & objectifs visés par les associations AMASCO et Sève

« La pratique de l'attention permet d'être présent à son corps et davantage attentif à soi-même, à la situation vécue et aux autres. La dimension du cœur s'exprime, à travers la relation bienveillante à l'enfant (...). Elle lui permet de se sentir respecté dans ses besoins fondamentaux, sécurisé, écouté, compris et accueilli dans sa totalité et sa singularité, d'être toujours considéré, et sans exception, comme un interlocuteur valable. Il acquiert les bases de la communication sans violence, de la confiance en soi et en l'autre, des relations saines pour construire ensemble et sortir des relations de compétition ou de domination ».

*« Les savoirs fondamentaux ou compétences psychosociales développées
Développer son esprit critique et une pensée créative ; Oser s'exprimer devant les autres »*

*Sources : Emploi du temps AMASCO, Semaine du 18 au 22 juillet
Site internet de l'association Sève*



Observation de l'atelier Philo au sein d'un atelier

En partenariat avec l'association Sève, les enfants participent chaque jour de la semaine à un atelier d'initiation à la philosophie, au sein de deux groupes, les « petits » et les « grands ».

L'atelier commence par un temps calme où les enfants installés en cercle sont invités à fermer les yeux, à respirer calmement, puis à faire leur « météo intérieure » pour dire comment chacun se sent.

Suite à la lecture d'un conte sur le rêve, les enfants sont incités à réfléchir et débattre du sujet. Les enfants discutent tour à tour en prenant un bâton de parole, réfléchissent et participent de manière très posée et constructive en rebondissant sur l'avis des autres et en argumentant leur propre avis.

Ils s'approprient l'exercice et même les plus timides prennent la parole, ce qui semble permis par la très bonne écoute et la bienveillance qu'ont les enfants entre eux, qui sont tristes que l'activité s'achève si vite.

4. Atelier relaxation

Programme & objectifs visés par l'association AMASCO

La relaxation constitue une action-phare de la pédagogie Amasco, à travers des exercices de pleine conscience, du yoga, de la méditation, des massages... qui permettent la connexion à soi et aux autres.

Effectués deux par deux, le massage développe l'une des 10 CPS listées par l'OMS: Avoir conscience de soi / Avoir de l'empathie pour les autres, qui joue autant sur la confiance en soi, en les autres, et sur la gestion de son stress et de ses émotions.

Les objectifs du massage sont multiples : gérer ses émotions, son stress, développer de l'empathie, découvrir le corps, procurer du bien-être, s'occuper de soi et de l'autre, faire plaisir à l'autre, se sentir compétent.

Expérience vécue, tour à tour masseur et massé via des balles de tennis, le massage permet à l'enfant d'apprendre à connaître l'autre. « C'est très relaxant et c'est aussi un bon moyen pour apprendre les parties du corps aux enfants ».

Sources : Ressources pédagogiques ; entretiens.



Activité Massage

Observation de la séquence de massage au sein d'un atelier

« *Se détendre et faire plaisir à l'autre* », c'est ainsi qu'est expliquée l'activité aux enfants en amont avec des mots simples. L'activité fonctionne très bien, les enfants adorent, ils sont réunis en binôme et alternent le rôle de masseur / massé.

L'animatrice leur propose de ne pas se toucher avec les mains mais avec de petits objets (pinceau, balle de tennis, coton), en douceur. Elle choisit les binômes en fonction des relationnels existants, pour séparer un peu deux membres d'une fratrie ou réunir deux enfants qui s'apprécient peu ou se cherchent...

« *On a adoré le massage* », « *c'est trop relaxant* », témoignent deux petites filles. C'est une activité qui est beaucoup citée lors de la Ronde des compliments et des émotions, en fin de journée, lorsque les enfants énoncent à leur voisin ce qui leur plu/déplu dans la journée : « *J'ai beaucoup aimé tes massages !* » .

5. Rédaction d'un conte

Programme & objectifs visés par l'association AMASCO

« L'imagination des enfants est débordante ; il faut en profiter !

Pour leur faire travailler la grammaire, l'orthographe, la conjugaison et la formulation des idées en s'amusant, rien de mieux que de les faire écrire leur propre conte.

On apprend à organiser l'histoire : d'abord, l'exposition, puis les péripéties et enfin le dénouement. On organise les phrases pour que le récit soit clair et on fait des phrases synthétiques. Histoires de sirènes, de trolls, d'aigles ou de chats, c'est le moment d'exprimer sa créativité !

Pour rendre l'histoire encore plus vivante, on peut ensuite la mettre en scène : on se déguise, ou joue l'histoire comme une pièce de théâtre. De futurs auteurs ou metteurs en scènes sommeillent peut-être en vos enfants ! »

Source : 16 activités, documents Amasco



Activité « écriture » en petit groupe

Observation de l'activité au sein d'un atelier

Les enfants sont répartis dans des petits groupes de 3-4, choisis par les animateurs. La consigne de l'exercice est : « *Une poule, un coyote et une machine à laver sont sur la planète Mars. Comment ils en sont arrivés là ?* ». Chaque groupe se met donc à imaginer et écrire collectivement l'histoire, en commençant par « il était une fois », à la manière d'un conte.

Les enfants sont plutôt calmes et studieux, essaient de créer en commun une histoire en donnant des idées, en négociant entre les idées de chacun... Certains sont volontaires pour écrire, d'autres dessinent en même temps d'histoire sur d'autres feuilles. Ils travaillent ainsi leurs compétences d'écriture mais aussi l'imagination, la créativité, l'expression...

A la fin de l'activité, 5 histoires différentes ont été créées. Les groupes passent tour à tour devant le reste des enfants pour lire leur conte et montrer leurs illustrations, et sont systématiquement applaudis par tout le monde. Au moment de faire l'affiche bilan, ils réfléchissent à la question des animateurs, « *qu'est-ce qu'il nous a fallu pour écrire ces histoires ?* » : et répondent tour à tour « *inventer* », « *imaginer* », « *travailler en équipe* », « *de l'intelligence* », « *de la logique* », « *se mettre d'accord, rassembler nos idées* ».

6. L’Affichage pédagogique

Programme & objectifs visés par l’association AMASCO

« La recherche qu’on a sur les apprentissages au travers des activités, cela passe aussi par les affiches : elles permettent aux enfants de comprendre qu’on peut apprendre tout le temps. »

« Les affichages pédagogiques sont :

- ❑ Un support de restitution
- ❑ La mémoire des activités réalisées pendant la semaine
- ❑ Un repère pour les enfants, les parents et [les animateurs]
- ❑ Une opportunité pour faire l’écriture avec les enfants
- ❑ Réalisés par des enfants ou des animateurs
- ❑ Pour les rituels, les activités, les règles de vie, les règles de jeu
- ❑ Un incontournable Amasco »

Sources : Affichages pédagogiques (ressources pédagogiques transmises par l’association) ; entretiens.

Observation de l’affichage pédagogique au sein des ateliers

A la fin de chaque activité, les animateurs introduisent le temps de « l’affiche » auquel doivent participer les enfants. Il s’agit d’un temps collectif visant à faire développer chez les enfants une certaine réflexivité sur l’acquisition de connaissances et le développement de compétences grâce à l’activité tout juste réalisée, au travers la réponse à des questions simples : « qu’a-t-on appris ? », « qu’est-ce qui nous a plu ? », « de quoi on a eu besoin pour y arriver ? ».

L’affichage pédagogique permet également de disposer de supports concrets de restitution pour la présentation aux parents en fin de semaine. De fait, les enfants connaissent bien l’exercice, et notent ou dessinent sur l’affiche le fait d’avoir apprécié « *apprendre en s’amusant* » (MataLab) ou « *se mettre d’accord, rassembler nos idées* » (rédaction du conte). Parfois ces notions leur viennent très naturellement, parfois les animateurs les accompagnent dans la formulation.



Ressource Amasco

Atelier Philo : À quoi ça sert
de savoir lire ?

- On a fait des portraits chinois.
- J'ai appris à laisser la parole aux autres ?
- Apprendre à parler avec le boston ?

À quel point ça m'a plu :

10/10 WALID 10/10 YACE 10/10 NOLANN

Exemples d'affichages pédagogiques
observés sur les sites d'enquête

Règles de vie

- Se respecter et respecter le matériel
- Partager le matériel
- Demander l'autorisation de prendre un jeu dans la boîte
- Laisser la main pour prendre la parole (ou ballon)
- Demander l'autorisation pour aller dehors
- Ne pas couper la parole
- Ne pas courir dans la salle
- Bien se tenir
- APPRENDRE EN S'AMUSANT

Uhuuudubuu, je te change
en tortue pour que ta
mue soit douce.

THURSDAY

La ## magique

• Règles du jeu :

- ↳ 2 équipes, 1 défenseur dans chacune d'elle
- ↳ But : mémoriser les symboles + les reproduire dans la bonne case
- ↳ Contrainte : si on se fait toucher, on retourne dans sa zone
- ↳ Objectifs :
 - * évoluer en équipe (= stratégies d'approche)
 - * mémoriser le symbole + se repérer sur un quadrillage
 - * esquiver, accélérer
 - * se concentrer

well done kids!

2. Des parents très satisfaits et des usages de l'offre différenciés selon les besoins des enfants et des contextes de territoire

Des parents globalement très satisfaits, pour des raisons plurielles :

Sur les territoires anciens comme sur les récents, les parents témoignent de leur satisfaction par rapport à Amasco et à l'offre de qualité que l'association propose. Cette satisfaction repose sur une connaissance plus ou moins fine de la pédagogie Amasco, de son fonctionnement et de ses éléments différenciants du centre de loisirs. De fait, il existe plusieurs « raisons » de cette satisfaction au regard des besoins des enfants mais également de l'ancrage territorial des ateliers. Certains parents viennent effectivement chercher la qualité et la sécurité, et établissent leur jugement au regard de l'aspect organisé des ateliers et des retours positifs de leur enfant. Mais certains vont faire le choix d'Amasco pour sa pédagogie spécifiquement, leurs enfants venant plusieurs fois, et pour certains toute l'année, sur les territoires où Amasco est ancrée et l'offre de centre de loisirs jugée insécurisante ou de faible qualité. Tandis que d'autres parents, sur des territoires où l'action est moins connue et l'offre insuffisante, y voit un mode de garde de qualité et de proximité (sur toute la durée des vacances en journée entière).

Six principaux mobiles ont été relevés sur le terrain :

- **Se sentir sécurisée et confiant dans le fait de laisser son enfant toute la journée au sein d'une structure de qualité :**

« C'est une offre complètement différente des Centres de loisirs et autres. Il y a une équipe encadrante de qualité avec un enseignant et des jeunes en BAFA, qui ont tous l'habitude de travailler avec les jeunes » - Papa d'une petite fille de 9 ans, Région parisienne.

« C'est pas cher et ça s'est bien passé, c'est une superbe expérience par rapport au centre de loisirs où il y a peu d'activités et sur peu d'heures dans la journée » - Maman de deux petits garçons – Schiltigheim.

« Notre fils est content, il aime beaucoup, il y a beaucoup d'activités, pour un prix modique, toute la journée » - Papa d'un petit garçon de 9 ans, Schiltigheim.

« C'est hyper-rassurant pour nous parents qu'ils soient bien encadrés » - Maman d'un enfant de 6 ans, Région parisienne.

Le groupe What'sApp est unanimement valorisé par les parents qui peuvent suivre les activités des enfants – photos à l'appui – et en discuter avec leur enfant à leur retour.

« J'aime bien savoir avec qui ils sont, être au courant, donc je trouve ça super aussi le groupe WhatsApp avec les photos pour voir ce qu'ils font, c'est top » - Maman de deux enfants de 7 et 6 ans, Lyon.

« Nous parents, on a un compte-rendu, un programme, des photos, le projet est partagé ! Et 1 animateur pour 5 enfants, c'est royal ! » - Maman d'un enfant de 7 ans, Région parisienne.

« Le fil WhatsApp, les contenus, c'est du concret, ça a une valeur ! » - Papa de deux filles, de 5 et 6 ans, Région parisienne.

« On voit ce qu'ils font. Ce n'est pas du centre de loisirs » - Maman d'un garçon de 10 ans, Région parisienne.

2. Des parents très satisfaits et des usages de l'offre différenciés selon les besoins des enfants et des contextes de territoire

- **Faire redécouvrir le plaisir d'apprendre à son enfant dans un espace où il est considéré et où on lui donne une place :**

Quand leurs enfants ont des difficultés à l'école et ont perdu le plaisir d'apprendre, les parents trouvent chez Amasco un espace de reconsidération et de valorisation de leur enfant :

« Ici, ils apprennent en jouant et en s'amusant ! A l'école, c'est dur pour ma fille, c'est tout le temps le couloir, elle est tout le temps grondée, c'est l'échec. (...) Amasco, c'est top ! L'apprentissage par le jeu, ça l'aide » - Maman d'une enfant de 11 ans, Région parisienne.

« A Amasco, ils s'intéressent à la personnalité et au caractère de l'enfant, contrairement à une structure classique ou à l'école. J'aime le fait qu'ils fassent des activités pour que l'enfant s'ouvre et soit à l'aise » - Maman de deux petites filles, Schiltigheim.

- **Offrir un cocon et un espace d'expression pour les enfants timides ou qui ont particulièrement besoin d'attention :**

« Ma fille est plutôt timide, dans les stages Amasco, elle progresse, elle se fait des amies, elle revient très heureuse », Papa d'une enfant de 9 ans, Région parisienne.

« Mon fils a eu du mal au CP, il a été très frustré, a fait des bêtises, il s'est adapté mais ça a été dur, il a besoin d'attention, d'écoute. Je suis très contente de ce que lui apporte Amasco » - Maman d'un garçon de 7 ans, Région parisienne.

« L'attention, l'atmosphère, l'encadrement sont de vraies plus-values » - Maman d'un enfant de 6 ans, Région parisienne.

« L'année dernière, ma fille était timide, les activités à Amasco l'ont aidée » - Maman d'une petite fille de 9 ans, Saint-Denis.

- **Faire en sorte que l'enfant sorte de la maison et côtoient d'autres enfants :**

« C'est important pour moi qu'il vienne ici, qu'il soit avec d'autres enfants, ça lui permet de sortir de la maison, de découvrir des choses qu'il ne connaît pas, de s'ouvrir un peu aux autres » - Maman d'un enfant de 8 ans, Lyon.

« Je préfère qu'ils soient ici qu'à la maison, surtout que je les vois satisfaits et avec le sourire donc j'ai confiance » - Maman de deux enfants de 7 et 6 ans, Lyon.

Ouvrir les enfants à d'autres activités et relations est également l'objectif partagé par les « prescripteurs », notamment les acteurs du PRE, dans des quartiers où nombreux sont les enfants à rester à la maison pendant les vacances ou à côtoyer le même centre, comme en témoigne cette responsable d'un PRE : *« Certains directeurs d'école montrent qu'il y a deux profils : ceux qui ne partent pas et ont peu d'activités, soit ceux qui vont toujours au centre et ne font rien d'autre, sont avec les mêmes copains, les mêmes animateurs, on souhaite leur proposer autre chose ».*

2. Des parents très satisfaits et des usages de l'offre différenciés selon les besoins des enfants et des contextes de territoire

- **Permettre à l'enfant de continuer à apprendre pendant les vacances, au sens large du terme :**

La plupart des parents ne cherchait pas la proposition d'apprentissage mais en sont très contents, l'important étant que les enfants s'amuse et apprennent des choses de manière ludique:

« La lecture, les activités cérébrales, l'apprentissage, c'est très important » - Maman d'un enfant de 6 ans, Région parisienne.

« Ce n'est pas seulement de l'animation, il y a de l'apprentissage, il y a des outils pédagogiques. Ma fille a fait des expériences scientifiques, a travaillé sur l'ironie, c'est de qualité » - Papa d'une enfant de 9 ans, Région parisienne.

« On les éveille, ils sont nourris, ils apprennent » - Maman de deux petits garçons, Schiltigheim.

« Elles apprennent toujours quelque chose et les animateurs sont top ! » - Maman de deux petites filles, Schiltigheim.

« A Amasco, il y a moins d'enfants, plus d'activités et de découvertes. Le Centre de loisirs c'est juste pour s'amuser, Chez Amasco, ils font des choses qu'ils ne font ni au centre de loisirs ni à l'école (...) J'y trouve que du positif. Il y a un programme, on sait ce qu'ils font » - Maman d'une enfant de 7 ans, Saint-Denis.

Une directrice de Centre social confirme : *« Les retours des parents sont très positifs. Les enfants racontent, ils apprennent tout en étant dans une démarche ludique, et ça rassure les parents qu'il y ait un apprentissage scolaire ».*

- **Pour certains parents, faire évoluer son enfant dans une mixité d'âge et de milieux sociaux :**

« Je suis enthousiasmée par le principe d'accueillir des enfants de tous milieux, l'égalité et la mixité » - Maman d'un enfant de 6 ans, Région parisienne.

Sur certains territoires, les ateliers sont mixtes socialement, tandis que les profils sociaux sont plus homogènes dans les QPV, avec des familles plus ou moins précarisées, ou des quartiers où arrivent de nombreuses familles migrantes. Pour celles qui sont conscientes de la proposition pédagogique d'Amasco, il y a également la conscience du besoin d'étayages en dehors de l'école, quelque soit le niveau social, comme en témoigne une enseignante responsable d'un atelier « mixte » en région parisienne :

« Les familles qui ont le plus de sous cherchent la réussite scolaire, le développement de l'enfant ; ce sont des familles à cheval sur l'école, sur la manière de s'exprimer, qui vont à la bibliothèque. Celles qui sont les moins favorisées ont le même désir ! Ce sont des parents qui ne parlent pas bien le français, qui n'ont pas de quoi payer les stages de remise à niveau ou de suivre les cahiers de vacances. Elles ont aussi des attentes sur le scolaire et les compétences psychosociales ».

2. Des parents très satisfaits et des usages de l'offre différenciés selon les besoins des enfants et des contextes de territoire

Une intervention à destination des parents qui s'étoffe à Amasco :

L'objectif de l'association est d'inclure les parents dans l'action et de valoriser leur rôle et leur capacités à accompagner l'enfant dans leurs différents apprentissages. Un membre de l'équipe nationale l'explique: *« Nous souhaitons faire prendre conscience qu'apprendre n'est pas que le fait de l'école, montrer à quel point les autres choses de la vie sont importantes : lire un livre, faire des promenades, des jeux avec son enfant. Nous souhaitons les impliquer dans le projet de leur enfant en mettant en lumière le positif : retour sur ce qu'ils savent faire, aiment, surtout pour ceux où se passe mal ailleurs... ».*

La « restitution » est le temps de partage du vendredi où les parents sont conviés à venir découvrir l'univers de la semaine de leurs enfants grâce aux affichages pédagogiques. Elle constitue un moment clé de la semaine d'atelier, où il s'agit également de partager avec les parents le bilan pédagogique de l'enfant, en sa présence. Nos observations témoignent de la fierté et du plaisir qui caractérisent ce moment: l'enfant a la fierté de montrer à ses parents (et parfois à ses frères et sœurs) ce qu'il a réalisé et de faire le bilan avec l'animateur sur ses progressions ; le parent est également fier de ces travaux et des retours positifs sur son enfant, qui contribuent à une réassurance et, conséquemment, à un meilleur relationnel avec l'enfant.

A noter l'expérimentation en Seine-Saint-Denis pour favoriser l'engagement des familles, invitées à participer à l'atelier le vendredi après-midi avec leur enfant et à partager jeux et activités. Cette expérimentation s'inscrit dans le travail de l'association via son Pôle Familles pour approfondir son intervention à destination des parents.



3. Des vécus d'enfants très positifs et des dynamiques d'impact fortes

Le principe d'un accueil universaliste des enfants au sein des ateliers Amasco :

Amasco a accueilli 1729 enfants en 2021-2022 (dont 24% d'enfants à BEP) et 775 à l'automne 2022 (dont 31% d'enfants à BEP). En 2021-2022, 74% des familles vivaient sous le seuil de pauvreté (quotient familial inférieur à 1000€). Les profils des publics accueillis - dont environ 45% de filles (2021-2022) - sont assez variés au regard du principe d'accueil qui est « universel », sans ciblage spécifique. A noter qu'en 2021/2022, 86% de l'activité de l'année s'est concentrée sur des sites où Amasco intervenait 3 semaines au moins et 45% des enfants qui sont venus sur ces sites récurrents sont venus au moins 2 semaines par an et, en moyenne, 2,9 semaines par an.

Du point de vue des parents, les qualités de l'intervention, l'important taux d'encadrement, la petite taille du groupe et l'attention portée aux enfants sont autant de facteurs rassurants pour leur enfant, au regard de l'estimation qu'ils font de leurs besoins et difficultés.

Plusieurs profils d'enfant ont été relevés sur le terrain, d'après les descriptions des parents eux-mêmes :

- L'enfant réservé, timide, peu socialisé ou qui s'exprime peu,
- L'enfant rencontrant des difficultés d'apprentissage,
- L'enfant rencontrant des difficultés comportementales (avec les adultes et les enfants),
- L'enfant précoce, qui a besoin d'activités stimulantes et d'un environnement rassurant
- L'enfant connaissant des troubles du spectre de l'autisme légers ou plus avérés.

Pour les acteurs du territoire et prescripteurs, le principe de l'accueil universel et **la capacité d'Amasco à offrir une réponse à une diversité de besoins éducatifs** constituent une plus-value : « *Amasco accueille tout profil d'enfants : en difficulté scolaire ou qui ont besoin d'être entourés d'autres enfants* », témoigne une directrice de Centre social. « *Les publics Amasco sont assez variés, diversifiés, il ne tient qu'à nous, ville, de faire en sorte de faciliter l'accès aux familles les plus défavorisées* », précise un élu municipal chargé des questions d'éducation. Les prescripteurs rencontrés (AS, PRE, école) expliquent orienter les enfants qui n'apparaissent pas sortir de chez eux et ont besoin de socialisation, mais aussi sur « critères sociaux » : mamans seules qui travaillent et ont des problèmes de garde, difficultés sociales, manque d'ouverture ou de fréquentation de structures collectives, enfants qui risquent d'être en errance... Peu évoque le critère pédagogique, qui ne relève pas de leurs compétences.

3. Des vécus d'enfants très positifs et des dynamiques d'impact fortes

Par ailleurs, Amasco accueille des enfants ayant des « besoins éducatifs particuliers et/ou porteurs de handicap » (24% en 2021-2022), identifiés en amont et faisant l'objet d'une attention particulière, et met en place des PAA (9% des enfants en 2021-2022), un outil formalisé pour cibler au mieux les besoins d'un enfant à profil particulier ainsi que ceux de sa famille, et préparer l'équipe aux meilleurs ajustements possibles. Les équipes témoignent unanimement du **besoin de davantage cadrer cet objectif d'accueil des enfants à BEP**, notamment au regard du niveau de difficulté ou de besoin de l'enfant, mais aussi du nombre d'enfants à BEP par atelier, afin que l'inclusion soit « gérable » et qualitative à la fois pour l'enfant et le groupe.

Plus largement, Amasco offre la possibilité aux enfants de découvrir d'autres compétences et connaissances que l'école, ce qui est profitable à tous, comme l'exprime un membre de l'équipe nationale : « *Tous les enfants en tirent bénéfice car ils ont tous besoin de développer leurs soft skills !* ». Il en résulte une mixité de profils, âges, niveaux, vécus, milieux sociaux qui apparaît bénéfique aux yeux des parties-prenantes rencontrées (acteurs, parents et enfants).

Vécus et perceptions des enfants : ce qu'ils apprécient à Amasco

- **L'atelier représente pour eux un espace dans lequel ils se sentent bien**, où ils veulent rester – beaucoup demandent d'ailleurs à leurs parents de les amener le plus tôt possible et de venir les chercher le plus tard ;
- Ils apprécient la **gentillesse des animateurs**, élément clé de ce sentiment de bien-être, tout comme la rencontre et l'interaction avec d'autres enfants, souvent d'autres classes et d'autres écoles – une opportunité de se faire de nouveaux amis ou de faire des activités avec ses frères et sœurs, cousins-cousines, ami(e)s ;
- Ils disent **y découvrir une diversité d'activités**, dont certaines sont particulièrement stimulantes et inédites pour eux (le robot, la philo...), et au travers desquelles **ils s'amuse**nt toute la journée ;
- Beaucoup aiment **les activités de lecture**, mais aussi d'écriture, les maths et autres activités « scolaires », abordées par le jeu ;
- Certains évoquent l'intérêt de pouvoir **manger ce que l'on veut** (et non à la cantine) , notamment à l'extérieur (sortie au parc) ;
- Pour ceux qui ont déjà participé aux Ateliers Amasco, ils sont marqués par la **satisfaction « d'accomplir quelque chose »** à la fin (principe du trophée).

3. Des vécus d'enfants très positifs et des dynamiques d'impact fortes

Paroles d'enfants :

« Je suis venue 19 fois à Amasco ! On peut venir avec ses frères, ses sœurs, ses cousins ou cousines, on fait plein d'activités... Au centre de loisirs, ils n'arrêtent pas de crier, ça fait mal à la tête ! A Amasco, quand il y a la musique, ça veut dire qu'il faut qu'on range J'aime trop la lecture, j'apprends plein de choses », Enfant de 7 ans, Fontenay.

« C'est très bien, j'aime tout. Je préfère Amasco, au centre ils étaient plus stricts et on s'amusait moins. On m'a proposé Amasco à la mairie car j'avais du mal à écrire. Ca m'a bcp aidée », Petite fille de 9 ans, Saint-Denis.

« Ici on s'amuse, on apprend en s'amusant (...). C'est pas comme l'école, moi c'est celle-là mon école, mais on fait des choses différentes », Enfant de 9 ans, Lyon.

« On aime tout à Amasco, les dessins, les histoires, les jeux, les sorties », 3 petits garçons, Schiltigheim.

« Dès que j'ai découvert Amasco, j'ai voulu y rester, j'ai envie de rester toute ma vie ! », Enfant de 7 ans, Fontenay.

« C'est la 4e fois que je viens à l'atelier Amasco. J'aime trop parce qu'on fait des choses différentes à chaque fois, et c'est pas les mêmes animateurs mais ils sont tous gentils », Enfant de 9 ans, Lyon.

« J'aime beaucoup Amasco. J'aime le trophée car on voit d'autres clubs Amasco et on a un diplôme. Et aussi, j'aime quand on travaille, par exemple sur la calligraphie japonaise », Enfant de 9 ans, Saint-Denis.

« J'aime aime la lecture, fabriquer et les maths », enfant de 9 ans, Saint-Denis

« Amasco, c'est pas pareil que l'école, il n'y a pas beaucoup d'enfants. et les animateurs sont trop sympas. J'aime beaucoup quand la responsable, elle participe », Enfant de 7 ans, Fontenay

3. Des vécus d'enfants très positifs et des dynamiques d'impact fortes

Souane, une enfant de 11 ans « à besoins éducatifs particuliers » :

Souane est identifiée comme à BEP en raison de « *troubles de l'apprentissage et dysorthographe et dyslexie* ». Elle est en CM2 et va passer en 6^{ème}, c'est la plus âgée du groupe et c'est la 7^{ème} fois qu'elle participe à Amasco.

Dès le début de la journée, elle s'occupe des plus petits, et annonce qu'elle « *aime bien être ici* ». La responsable de l'atelier, enseignante en primaire, a vite identifié chez elle un manque de codes sociaux et des comportements qui doivent être mal perçus à l'école. De fait c'est une enfant qui est beaucoup réprimandée à l'école, et qui connaît des problèmes d'apprentissage et des difficultés de lecture, aux dires de sa maman.

Toute la journée, la responsable de l'atelier et les animateurs sont présents auprès d'elle, pour la soutenir et l'encourager à tout moment, ou pour lui expliquer posément les raisons de l'inadéquation des ses comportements, parfois dominateurs ou inappropriés avec des plus petits. « *Je reste en proximité de Souane sur les activités de lecture et cela rassure aussi les jeunes animateurs tant sur l'aspect apprentissage que sur l'aspect comportement* », explique la responsable d'atelier.

Les animateurs sont également très présents et observent ses progrès : « *On lui donne des responsabilités, on la valorise, son comportement n'a rien à voir avec le début. On voit qu'elle a des comportements inappropriés quand elle se sent en difficulté alors on l'aide* ». Il se trouve que Souane a découvert la BD en bibliothèque et s'est plongée avec passion dans cette nouvelle activité : « *Elle adore lire, elle a du temps ici pour ça, elle s'est découvert une passion pour la lecture* ».

Pour l'équipe, « *L'Éducation nationale n'a pas de réponse pour ces enfants qui n'ont pas les comportements scolaires attendus (...). Ces enfants ont besoin de valorisation et de félicitation ! Voir qu'on fait autrement à Amasco, ça fait du bien !* ».

Pour sa maman, c'est un grand soulagement de voir sa fille heureuse d'apprendre et d'être dans un collectif d'enfants: « *Amasco, c'est top ! A l'école, pour ma fille c'est dur, ici, les animateurs sont nickel, j'en ai parlé à toutes les familles du coin!* ».

3. Des vécus d'enfants très positifs et des dynamiques d'impact fortes

Amasco, une pédagogie qui favorise globalement les capacités d'apprentissage des enfants et leur épanouissement :

L'ensemble de l'outillage proposé par Amasco et ses principes d'intervention, mêlant pédagogie et animation, promeuvent **une conception large de l'apprentissage, dont la logique de transmission repose sur l'expérience, l'interaction et la collaboration**, mises en œuvre au travers de pédagogies actives et notamment par le jeu. Les « apprentissages » et le lien au scolaire apparaissent centraux mais « détournés », afin d'inciter l'enfant à être dans **une logique constante d'apprenance dans le plaisir**, qu'il s'agisse de savoirs fondamentaux, de savoir-être, ou de la connaissance de soi et de l'autre. Il s'agit de donner le goût d'apprendre mais également de donner du sens, d'élargir le concept d'apprentissage pour ne pas le restreindre à la notion scolaire et académique.

La diversité des activités proposées par l'association constitue en effet autant d'**opportunités pour s'épanouir, recevoir de l'attention, découvrir une diversité de choses, se socialiser, reprendre confiance et d'apprendre** (au sens large)... La dimension socio-émotionnelle est centrale, visible dans la posture des animateurs et la volonté d'**attention constante aux états socio-émotionnels des enfants**, et dans la promotion d'activités centrées sur cette dimension, y compris en lien avec l'activité motrice et le corps (relaxation, massage, expression de soi et attention aux autres, activités extérieures...) comme en témoigne les *verbatim* suivants ainsi que la description du déroulement d'ateliers proposée en page suivante.

« En pédagogie, si vous venez vers les élèves avec un contenu organisé, préparé, et que vous savez ce que vous voulez faire avec eux : ça va aller. Amasco correspond à ça ! J'ai vu des enfants contents dans les activités – qui ne sont pas des activités traditionnelles de centre de loisirs -, vu des intervenants qui ont travaillé leur sujet et intéressent les enfants, alors qu'ils sont très agités ici quand même ! Les enfants étaient calmes, au travail et heureux, je sais que le contenu pédagogique y était, il y a nécessairement du positif pédagogique » - Un directeur d'école

« Le challenge est bien relevé, cela permet de s'adapter à des enfants pas toujours faciles, avec des niveaux différents et les fédérer autour d'un projet, par petits groupes. Le cadre est vraiment intéressant, sans carcan » - Une directrice de Centre social

Les **récits d'atelier** qui suit décrivent des situations observées « dans de bonnes conditions » où, effectivement, la construction pédagogique, la qualité de l'équipe et le partage de postures communes permettent un accompagnement qualitatif de chaque enfant dans un climat positif.

3. Des vécus d'enfants très positifs et des dynamiques d'impact fortes

Récit d'observation d'un 1^{er} atelier :

A leur arrivée, les enfants inscrivent sur une petite horloge leur heure d'arrivée sur laquelle est inscrite leur nom. Les enfants sont à l'aise, vont chercher des jeux ou discutent avec les animateurs/autres enfants. S'en suit un enchaînement d'activités et de temps libres / calmes, en grand et petits groupes : massages, Time's up temps autour de la lecture, Olympiades dans la cour, Météo des émotions et Ronde des compliments, avec sortie pique-nique au parc d'à côté pour le déjeuner. Une variété d'activités qui permet des découvertes et plusieurs registres complémentaires : activités physiques, relaxation, moments réflexifs, apprentissages...

L'atelier est consacré au thème « Au plaisir de lire ! ». Les activités de lecture sont adaptées à chaque tranche d'âge : aspect « histoires » pour les moyens, écrit pour les grands et horizons d'attente pour les petits. Une sortie en médiathèque a eu lieu, qui a enchanté tout le monde. Plusieurs enfants sont passionnés de lecture ou de BD dans le groupe. Les apprentissages « scolaires » (connaissances, lecture, anglais, science...) sont effectifs ; ils partent du plaisir et de l'expérience de l'enfant. Et une grande attention est accordée au vivre-ensemble, à la socialisation, qui passe par l'attention individuelle à l'enfant dans les différents moments de sa journée.

L'ambiance est calme et conviviale, le ratio animateurs/enfants confortable, avec des enfants qui ont visiblement plaisir à être là. Les règles de l'atelier sont doucement rappelées au fil de la journée : « A Amasco, vous le savez, l'écoute est importante sinon l'autre risque d'être en difficulté ».

L'attention est donnée à chacun, et les petits conflits désamorçés par le dialogue. Les outils de la discipline positive sont utilisés : musique pour signifier le moment du rangement, chronomètre pour rétablir le calme avec incitation au record par rapport aux autres groupes, désamorçage de conflits par la parole et l'incitation à comprendre de ressenti de l'autre....

Les activités sont expliquées aux enfants en grand groupe avant de se séparer en petits groupes pour donner du sens. Les animateurs expliquent pourquoi ils proposent ces activités, ainsi que le but recherché, autour de grands messages. Dans la même logique, des bilans sont effectués avec les enfants en fin de matinée et de journée dans une logique de réflexivité et de partage au sein de l'équipe. La journée s'achève sur une ronde des compliments et des émotions

Les enfants sont ravis, on voit qu'ils se sentent bien, en sécurité pour s'ouvrir. L'ambiance est calme, les enfants libres et contents, suivant des activités qu'ils ont plaisir à faire et qui s'enchaînent bien malgré la longueur de la journée. Des enfants mis en confiance et sécurisés, grâce à une relationnel avec les animateurs d'une grande qualité, et qui ne souhaitent pas que la journée s'achève...

Les parents – de tous QF – connaissent bien Amasco; ils y trouvent la qualité et la sécurité. Unaniment satisfaits et conquis, ils place l'offre Amasco bien au-dessus des centres de loisirs.

3. Des vécus d'enfants très positifs et des dynamiques d'impact fortes

Récit d'observation d'un 2^{ème} atelier :

L'arrivée des enfants se fait progressivement : en attendant que tout le monde arrive, ils vont jouer de manière autonome dans la petite salle du rez-de-chaussée où sont mis à disposition différents jeux de société (Kapla, dessins, échecs, jeux collectifs, etc.), sous la supervision d'un animateur qui leur rappelle certaines règles ou joue avec eux. Une fois tout le monde présent, s'ensuit un temps d'accueil collectif dans la salle de classe principale à l'étage : les enfants s'installent en cercle et le responsable d'atelier propose de relire ensemble les « règles de vie » qui ont été proposées en début de semaine par les enfants, et sont inscrites sur le tableau. L'équipe d'animateurs en profite pour que les enfants réexplicitent avec leurs mots les règles d'écoute, de respect de l'autre, et pour donner un challenge de « compliments » à faire durant la journée.

Le reste de la matinée permet aux enfants de faire 3 activités différentes, de plages horaires de 45mn – 1h environ, en se répartissant au sein de différents groupes. Ils ont ainsi pu participer à l'activité Robot MataLab, faire des jeux de société – alternative à l'activité sportive initialement prévue, annulée en raison des fortes chaleurs – et à l'atelier de philosophie quotidien organisé en lien avec l'association Sève.

Après la pause du midi, les enfants bénéficient d'un temps calme, où beaucoup choisissent de jouer à des jeux de société en se regroupant par affinités. Vient ensuite l'atelier principal de l'après-midi autour de la réalisation du trophée de la semaine, qui consiste en la rédaction d'un conte. Répartis dans des petits groupes de 3-4 avec un animateur dans chaque groupe, les enfants essaient de créer collectivement une histoire, en partant d'une consigne commune. Après une pause goûter, un jeu collectif de dessin est organisé par un animateur dans la salle du bas ; certains enfants sont fatigués et en profitent pour faire un temps de sieste. La journée se termine par un temps de jeux libres en attendant l'arrivée des parents.

Les enfants sont contents d'être là, et participent de manière active aux différents ateliers proposés. Le groupe est actif, certains enfants assez « turbulents », d'autant qu'il fait très chaud en période estivale. Certains « conflits » ont pu surgir durant la journée, notamment entre deux enfants au sujet d'un problème rencontré la veille. La journée a ainsi été l'occasion d'observer, en plusieurs étapes successives, le mode de résolution de conflits très accompagné par les animateurs, avec des temps individuels avec chaque enfant, et un temps collectif où l'un des enfants a présenté à l'autre une lettre d'excuse, permettant de normaliser la relation. Il arrive également que certains enfants ne veuillent pas participer aux activités proposées, ou soient turbulents. Systématiquement, les animateurs leur rappelle alors qu'ils ont le droit de ne pas vouloir participer, mais qu'il ne faut pas déranger les autres ou les empêcher de faire l'activité. Les enfants restent alors en silence ou sortent pour rejoindre un autre groupe.

On observe également l'importance de la sociabilisation : entre enfants d'abord, car la plupart ne se connaissent pas, et ont pourtant en l'espace de quelques jours pu faire connaissance, se faire des amis, et surtout construire un rapport aux autres enfants qui se fait dans la bienveillance et l'écoute de l'autre. On observe également un rapport intéressant à l'adulte, autour d'une relation qualitative qui se crée avec les animateurs.

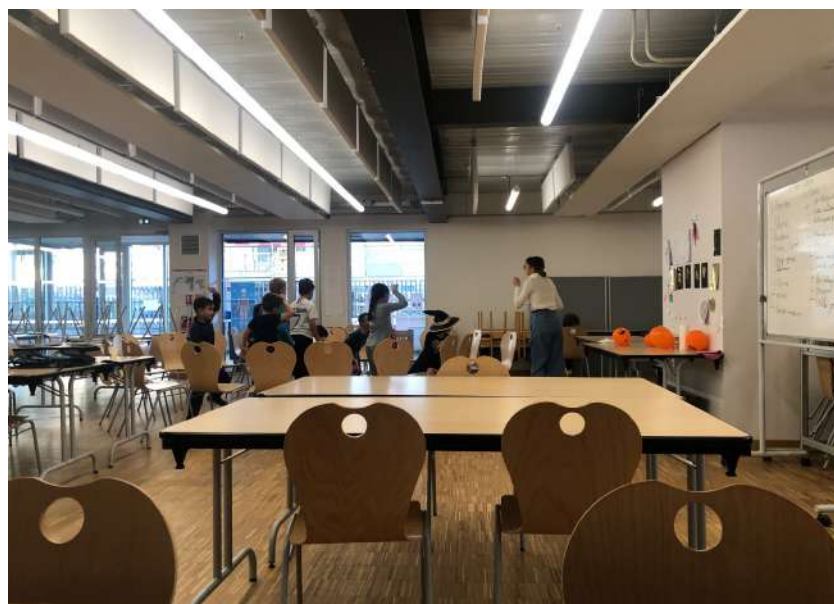
QUELQUES PHOTOS SUR SITE



Activités par groupes



Temps de mise en commun



Moment convivial avec une animatrice

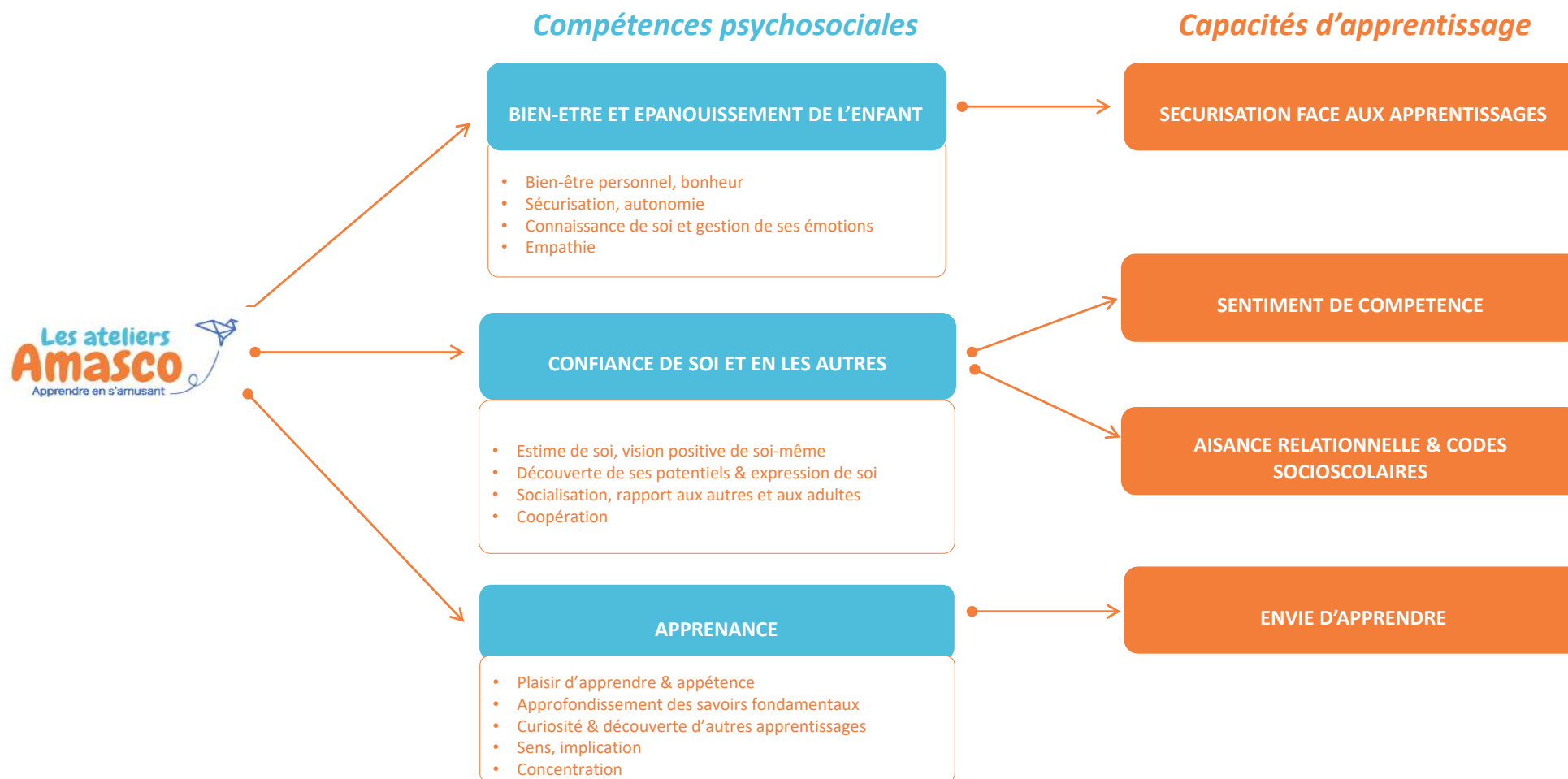


Olympiades dans la cour

3. Des vécus d'enfants très positifs et des dynamiques d'impact fortes

Schéma des impacts d'Amasco chez les enfants :

Ce schéma combine les différents impacts perçus par les parties-prenantes et observés sur le terrain. Ils mettent au jour le potentiel d'impact d'Amasco, plus ou moins exploité selon les sites, au regard de l'ancienneté du site, de la connaissance de la pédagogie Amasco par les parties-prenantes et de différents « facteurs d'impact » précisés ci-après.



3. Des vécus d'enfants très positifs et des dynamiques d'impact fortes

BIEN-ETRE ET EPANOUISSEMENT DE L'ENFANT -- SECURISATION FACE AUX APPRENTISSAGES

Le bien-être, le bonheur, l'épanouissement est le premier impact énoncé par les parties prenantes, notamment par les parents, qui sont heureux de voir leurs enfants souriants en ces temps de vacances et de loisirs, et observé sur le terrain. Globalement, on relève un « effet cocon » d'Amasco, avec des enfants qui ont un vécu très positif de leur journée, sont heureux d'être là et s'amuse. Beaucoup d'acteurs disent que les enfants se sentent mieux à Amasco que dans un accueil de loisir classique, notamment pour ceux qui ont besoin d'être sécurisés, quelle qu'en soit la raison.

Sur les sites observés, les enfants sont ravis, on voit qu'ils se sentent bien, en sécurité pour s'ouvrir et s'exprimer. L'ambiance est globalement calme, les enfants libres et contents, suivant des activités qu'ils ont plaisir à faire et qui s'enchaînent bien malgré la longueur de la journée. Des enfants mis en confiance et sécurisés, grâce à une relationnel avec les animateurs d'une grande qualité, et qui ne souhaitent pas que la journée s'achève...

Les parents confirment :

« Maintenant je le vois quand je vais le chercher, il a l'air tout content, il a le sourire ! Et il est motivé le matin quand on vient. Je crois que c'est important parce que ça lui permet de grandir, de se développer, de s'épanouir en tant qu'enfant »
- Maman d'un enfant de 8 ans, Lyon.

« Notre fille, qui s'exprime peu, s'est améliorée depuis qu'elle va chez Amasco, ça lui fait du bien. Elle a envie d'y aller et rentre très contente ! » - Papa de deux filles, de 5 et 6 ans, Région parisienne.

La notion de plaisir est centrale, liée à cette liberté d'apprentissage qu'offre Amasco et au bien-être apporté. Le **plaisir dans l'apprentissage** s'oppose à la conception de l'apprentissage comme contrainte, et est au fondement des pédagogies positives. Mêlant apprentissage et jeu, compétences psychosociales et savoirs fondamentaux, la pédagogie Amasco permet de sécuriser l'enfant dans ses capacités d'apprentissage, comme en témoigne ce référent de Réussite éducative :

« J'apprécie beaucoup Amasco, surtout quand on connaît les problématiques des enfants, c'est un levier intéressant, on a des enfants qui sont en situation de frustration, qui se pensent nuls à l'école. Amasco permet de repartir sur une autre dynamique d'apprentissage dans sa propre école. Je pense qu'ils y retournent après la rentrée avec une autre approche ».

3. Des vécus d'enfants très positifs et des dynamiques d'impact fortes

CONFIANCE DE SOI ET EN LES AUTRES -- SENTIMENT DE COMPETENCE - AISANCE RELATIONNELLE & CODES SOCIO SCOLAIRES

La confiance en soi est le second impact énoncé par les parties prenantes et observé sur le terrain. Elle recouvre deux principaux concepts de psychologie positive que sont **l'estime de soi et le sentiment d'efficacité personnelle**. L'estime de soi d'une part, qui est une attitude intérieure qui consiste à considérer que l'on a de la valeur, que l'on est unique et important (Rébecca Shankland) ; le sentiment de compétence d'autre part, qui fait référence aux croyances que l'individu entretient à propos de sa propre capacité à apprendre ou performer efficacement dans une situation donnée, et qui est déterminant pour l'enfant à l'école. Les acteurs le confirment :

« Amasco donne confiance aux enfants, ils s'expriment davantage, reçoivent beaucoup d'attention, tous sont à égalité » -
Une animatrice

« La confiance en soi et l'estime de soi sont au cœur du PEDT : c'est grâce à Amasco qu'on se pose ces questions. Les enfants apprennent différemment » - Une directrice de l'éducation

« Cette action peut amener de la réconciliation avec l'école, pour des enfants qui peuvent voir les instituteurs autrement »
- Une directrice de Centre social

Les animateurs expliquent l'importance de la découverte de nouvelles activités, très diverses, où il découvrent des choses qu'ils n'ont jamais faites ou prennent conscience qu'il y a des choses qu'ils savent faire, dans lesquelles ils sont bons, valorisés, par opposition à une potentielle mise en échec dans contexte scolaire qui est leur principal environnement. Les activités permettent aux enfants de faire preuve de réflexion, de s'exprimer et de s'affirmer au sein d'un groupe, ce qui a permis à certains enfants, selon les responsables d'atelier, de « se révéler » malgré leur timidité. La coopération est au cœur de cette confiance en soi et les autres, comme en témoigne une directrice de Centre social : *« Au sein des activités les enfants travaillent ensemble dans un projet commun... Ils développent d'autres compétences comme la coopération, le challenge collectif... »*.

Sont également développées **une aisance relationnelle et compréhension des codes socio scolaires**, de par la confiance développée vis-à-vis des autres enfants et des adultes au sein de l'atelier. Ce dernier offre aux enfants une image de référent adulte positive et une culture commune qui permet de rapprocher l'enfant de la culture institutionnelle. Le développement de l'autonomie et de la coopération est ici central, l'enfant amplifiant son aisance à choisir par lui-même son activité mais également à être avec les autres.

3. Des vécus d'enfants très positifs et des dynamiques d'impact fortes

APPREANCE -- ENVIE D'APPRENDRE

L'apprenance est un concept développé par Philippe Carré qui la définit comme la **capacité à apprendre de manière autonome et à développer ses propres stratégies d'apprentissage, mais aussi son appétence et sa persévérance dans une telle démarche** (*L'apprenance, Un nouveau rapport au savoir*, Dunod, 2020). C'est donc un concept plus large que l'apprentissage qui correspond bien à ce que propose Amasco. Du fait de la diversité des activités proposées, les élèves peuvent prendre confiance dans capacité à apprendre, et en prendre conscience. Il y a également l'idée d'un engagement, d'une curiosité qui mobilise l'enfant, voire favorise sa concentration. Les acteurs en témoignent :

« Il y a une grande ouverture, par exemple les expériences scientifiques : c'était très dynamique et riche pour les enfants, qui étaient très engagés » - Une directrice de centre social

« Il y a co-construction et les enfants sont impliqués là-dedans. Les enfants sont intéressés, mobilisés. Amasco développe l'appétence et la confiance. Ils ont su intégrer la diversité, ils savent utiliser les compétences des enfants. Ils savent gérer du collectif et ils le font bien ! » - Un élu à l'éducation

« Les enfants apprennent, tout est parlé, discuté, mis à égalité » - Un animateur

« Chez Amasco, on les inspire ! Il y a tellement d'activités différentes ! Un petit garçon a découvert la programmation l'année dernière chez Amasco, avec le robot, il a adoré et dit vouloir en faire son métier ! » - Un animateur

La conscientisation via les affichages pédagogiques contribue grandement à l'impact d'Amasco sur l'apprenance des enfants. Plus largement, le développement des compétences psychosociales offre des savoirs cognitifs et métacognitifs (apprendre à apprendre) qui constituent autant de points d'appui pour les apprentissages et de capacités d'adaptation de l'enfant. Amasco impacte l'envie d'apprendre, la curiosité, la concentration, favorise le gain de connaissances au passage, au travers des différentes activités dont certaines ont une teneur « scolaire ».

« Amasco, c'est une pédagogie très intéressante, qui permet de donner un intérêt. Cela ne ressemble pas tout à fait à ce qu'on fait habituellement. Amasco permet de rentrer dans les notions par le jeu sans que l'enfant s'en aperçoive » - Un directeur d'école

3. Des vécus d'enfants très positifs et des dynamiques d'impact fortes

Des dynamiques d'impact avérées et des facteurs d'impact à garantir dans la stratégie de développement de l'action :

Les impacts sont ici documentés à travers les points de vue croisés des différentes parties-prenantes, notamment les acteurs éducatifs, qui connaissent les difficultés des enfants et leurs « blocages » scolaires. **Les sciences de l'éducation et la psychologie offrent également des éléments d'explication pour comprendre ces difficultés, qui sont à la fois cognitives, psychologiques et sociales, et les apports d'Amasco auprès des enfants.**

On se réfère notamment aux travaux du pédopsychiatre Serge Boimare qui montre comment certains enfants se trouvent « empêchés » d'apprendre car apprendre exige un retour sur soi, une petite prise de risque et de recherche en eux-mêmes de solutions, qui peuvent être trop insécurisants pour certains enfants qui vont alors exprimer leur malaise par un comportement agité, des troubles langagiers, un manque de curiosité pour les apprentissages et autres stratégies d'évitement (*Ces enfants empêchés de penser*, Dunod, 2009). L'attention apportée aux enfants et la bienveillance des équipes Amasco contribuent à sécuriser l'enfant et à l'emmener vers un rapport aux apprentissages plus apaisé.

De même, de nombreux auteurs montrent, que les compétences transversales constituent une base, un point d'appui pour les apprentissages et que, par conséquent, l'attention au développement des compétences psychosociales - dans celle portée par les éducateurs et dans les activités proposées, telles que le retour sur ses ressentis et émotions, la relaxation ou les ateliers de débat collectif – constitue autant d'opportunités de mieux se connaître, se sentir mieux tout en étant intégré à un collectif, et *in fine* de contribuer à un certain bien-être mental et physique, tout en développant la confiance en soi, propice aux apprentissages. Le jeu constitue dans cadre un excellent moyen d'acquérir de nombreuses compétences cognitives et socio-émotionnelles, essentielles dans le développement cognitif, psychologique et affectif de l'enfant (voir Patrice Huerre, *Jouer, un moteur pour la vie*, Nathan, 2021).

Enfin, de nombreux chercheurs mettent l'accent sur l'importance du partage avec la famille de cette bienveillance et de valeurs dont la cohérence avec celles des autres éducateurs est bénéfique sur l'enfant et ses capacités d'apprentissage. La valorisation partagée des progrès de l'enfant entre éducateurs et parents est centrale (voir les travaux de Marie-Rose Moro). La recherche d'un réinvestissement des progrès de l'enfant dans la sphère familiale a des effets déterminants sur les impacts produits.

Reposant sur ces logiques psychosociales et cognitives, les ateliers portent des dynamiques d'impact fortes sur les enfants. Les effets des ateliers sur les enfants demeurent cependant fortement liés au contexte de mise en œuvre de l'action et à la qualité des différents paramètres clé qui conditionnent sa réussite, identifiés dans ce rapport. **La capacité du programme à générer des effets positifs est en effet dépendante d'un certain nombre de facteurs de réussite et de leur combinaison** : la qualité de l'encadrement et de la préparation de l'équipe, l'adoption de la « posture » Amasco (bienveillance, stimulation, attention aux émotions), les méthodes d'apprentissage via le jeu et le plaisir, l'engagement et la reconnaissance des parents et l'adéquation de la proposition pédagogique aux besoins des enfants. Les postures pédagogiques sont en effet centrales : elles concernent ce que l'on nomme « **l'effet-enseignant** », qui renvoie à l'impact positif de la posture confiante bienveillante et encourageante de l'éducateur, à son style « soutenant l'autonomie » qui stimule la motivation donc la « performance » (voir les travaux de Pascal Bressoux).

Enfin, le type de difficulté de l'enfant et le niveau de fréquentation (nombre de semaines d'atelier et durée de fréquentation d'une vacance sur l'autre) apparaissent déterminants dans l'impact de long terme, et central dans la stratégie que l'association a vocation à développer avec les partenaires territoriaux, notamment prescripteurs.

Vécus et impacts sur les familles et les enfants : les enjeux

Il ressort des entretiens et observations sur le terrain et des analyses menées un certain nombre d'enjeux déterminants dans la réflexion de l'association sur l'amélioration de son action à destination des familles et de sa stratégie d'impact auprès des enfants.

- Le premier enjeu concerne **la communication vers les familles et la vision de leur « implication » souhaitée par Amasco à l'avenir** : les familles connaissent très inégalement les spécificités d'Amasco et de son projet pédagogique. Cela est dû au fait que l'action est jeune dans certains territoires, mais également au fait que la communication à leur endroit mériterait d'être renforcée et développée, afin qu'ils soient davantage acteurs et participent à la conscientisation positive des apprentissages de leur enfant. Les intervenants eux-mêmes expriment le besoin de clarifier les objectifs de l'association vis-à-vis des parents.
- Le second enjeu concerne **le « ciblage » des enfants** : l'intervention permet d'accueillir tout enfant au sein d'un atelier, dans une logique universaliste, sans ciblage, si ce n'est celui de l'âge et des besoins spécifiques. Les enquêtes montrent qu'il existe un questionnement profond sur :
 - D'une part, la place et les apports d'Amasco auprès des préadolescents de 10-12 ans qui sont au collège, voire en CM2. Sur les sites observés, certains jeunes de cet âge n'ont pas poursuivi la semaine ou ne se sont pas sentis à l'aise au sein d'un groupe composé d'une majorité de « petits » du primaire, et face à des activités qui leur sont apparues trop enfantines.
 - D'autre part, la place des enfants à BEP et le cadrage de l'intervention à leur endroit en termes d'objectifs, d'outils, de modalités de prise en charge et d'objectifs visés.
- Le troisième enjeu concerne **l'orientation des enfants par des prescripteurs** : d'après les données de l'association, 32% de l'ensemble des enfants qui ont fréquenté Amasco en 2021-2022 ont été orientés par des partenaires prescripteurs (Réussite éducative, ESA, écoles, Structures sociales, 115), ce chiffre s'élevant à 43% pour les vacances d'automne 2022. Or, l'étude montre que les critères de prescription sont multiples selon les types de partenariats, voire volontairement absents lorsqu'il s'agit de structures qui valorisent la libre adhésion des familles, comme le montre le positionnement de certains centres sociaux et familiaux. A ce stade de développement de l'action, l'association doit clarifier son positionnement sur la prescription et l'organiser pour qu'il y ait un sens partagé avec les partenaires et une ligne d'action claire. Cette réflexion sur la prescription doit faire partie de la stratégie territoriale à développer à l'avenir.

III. Enseignements & préconisations

- Synthèse conclusive
- 5 Principaux constats évaluatifs
- 4 Principales Préconisations

Amasco, un concept innovant et pertinent, à valoriser davantage

L'évaluation a confirmé la pertinence du concept proposé par Amasco qui, en liant émotions, cognitions et compétences, propose un **puissant outil d'activation et de développement des capacités d'apprentissage des enfants**, sans oublier leur bien-être et leur épanouissement. Apprendre à être, apprendre à connaître, apprendre à faire, apprendre à vivre ensemble... l'atelier constitue un espace d'expression de soi, de coopération et d'apprenance pendant les vacances scolaires pour des enfants qui ont peu accès à une offre extérieure ou pour qui l'action est bénéfique – pour leur développement individuel et leur scolarité - entre deux périodes de classe.

L'évaluation montre la **grande satisfaction des parents qui y trouvent un cadre sécurisé et stimulant**. Les grands impacts d'Amasco sur les enfants concernent leur bien-être, leur confiance en soi et les autres, ainsi qu'un **certain nombre d'habiletés déterminantes pour l'apprentissage scolaire** : la sécurisation face aux apprentissages, le sentiment de compétence, l'aisance relationnelle et la compréhension des codes socio scolaires, l'envie d'apprendre. Plus largement, ces compétences « équipent » l'enfant de capacités et d'habiletés mobilisables tout au long de sa vie. En cela, **Amasco participe au développement de l'individu**, en lien avec la valorisation de ses talents et le renforcement des compétences psychosociales.

La mixité des encadrants constitue un point d'innovation central de la pédagogie Amasco, source d'hybridation et de **transformation des pratiques éducatives** dans un champ d'action qui demeure relativement cloisonné en France... L'évaluation montre que **la chaîne de transmission de la posture Amasco** est opérante dans ses dimensions conceptuelles (formation et outils) et de suivi humain (responsable pédagogique), et peut encore s'améliorer, notamment via l'instauration de « parcours » pour fidéliser les intervenants.

Le caractère novateur d'Amasco et la qualité de sa pédagogie méritent selon nous d'être connus et valorisés davantage, par une **communication plus claire sur son concept** tout d'abord, à décliner selon les cibles (familles, partenaires, sphère sociale...) afin que l'ensemble des parties-prenantes en connaissent la richesse et le potentiel d'impact. Mais également à travers d'**éventuels liens avec la recherche** (Conseil scientifique, doctorant, Pôle R&D avec des enseignants) qui pourront, à l'avenir et au moment opportun, venir donner de la visibilité à l'action de l'association, en lien avec ses activités de formation et de laboratoire pédagogique.

Des modalités d'intervention qualitatives qui méritent d'être structurées et « mises en stratégie »

L'analyse des moyens d'action et de la stratégie de projet montre qu'Amasco est **une organisation en quête constante d'amélioration**, déterminée à ce que la théorie d'action soit concrètement mise en œuvre et traduite dans les postures des intervenants et un outillage de qualité.

La pertinence du concept et la qualité de mise en œuvre sont reconnues par la majorité des parties-prenantes interrogées : familles, acteurs du territoire, intervenants enseignants et animateurs... Pour aller plus loin, l'association gagnera à **structurer sa stratégie de développement sur la base d'un positionnement plus affirmé et de dynamiques partenariales plus finement travaillées**.

L'accroche partenariale nous a en effet semblé être une dimension centrale à améliorer et renforcer pour **inscrire l'action dans les territoires et les politiques éducatives locales**, qu'il s'agisse des politiques périscolaires ou sociales des villes qui exigent des partenariats avec des directeurs d'école ou de services Politique de la ville, ou à travers les projets de centres sociaux. De manière corollaire, la **question de la prescription des enfants** doit être réfléchie pour permettre la libre adhésion des familles tout autant que l'accueil d'enfants ayant des besoins spécifiques. A nouveau, l'idée ici est de poser un cadre et une stratégie concernant la prescription d'enfants, notamment dans le cadre d'un développement de l'action dans les QPV et des PRE. Enfin, si Amasco constitue une réponse pertinente aux besoins de ces territoires, une réflexion pourra à l'avenir être engagée sur sa capacité à se déployer dans d'autres territoires tout autant en besoin (villes moyennes ou rural) et sur les financements possibles dans ce cadre.

La qualité de ces stratégies partenariales avec les villes, l'Education nationale ou les centres sociaux dépend de l'inscription de l'action dans les territoires, de la récurrence des ateliers et de la stabilité des équipes encadrantes. Ces éléments sont déterminants dans l'impact produit sur les enfants, qui repose sur **la qualité de la cohérence éducative** autour de lui (familles-Amasco-partenaires) mais également sur **la durée de fréquentation des ateliers par l'enfant**. A ce sujet, une expérimentation ou un groupe de travail pourrait être mis en place avec des partenaires, enseignants et familles sur le « parcours Amasco » idéal à proposer ou inciter sur une année scolaire, afin d'identifier **les effets de long terme sur les enfants**. De même, un petit nombre d'enfants pourrait être suivi pour tester la nature de ce parcours et sa durée pour produire les meilleurs effets sur leur bien-être, leur confiance en eux et leur envie d'apprendre. Les effets « scolaires » d'Amasco mériteront alors d'être analysés à un moment de stabilisation plus franche de l'action dans les politiques éducatives locales et des partenariats avec l'Education nationale.

5 PRINCIPAUX CONSTATS ÉVALUATIFS

1. La théorie d'action d'Amasco apparaît incarnée dans une **proposition pédagogique concrète et construite** : elle repose un référentiel solide et documenté et, surtout, cette base théorique est traduite dans une structuration pédagogique jusque dans l'organisation de l'atelier et le suivi des enfants. L'évaluation sur le terrain montre qu'Amasco constitue effectivement une pédagogie qui favorise les capacités d'apprentissage des enfants tout comme leur épanouissement.
2. Les moyens pour concrétiser cette théorie d'action sont mis en œuvre à travers un **objectif de qualité d'intervention du point de vue des ressources humaines, du management et du suivi pédagogique** : en effet, l'objectif de transmission de la pédagogie passe par une politique de recrutement et de formation des équipes particulièrement qualitative, mais également par un principe managérial qui place les animateurs comme acteurs du projet pédagogique proposé. De plus, la qualité d'Amasco à l'échelle de l'atelier est garantie par l'existence et l'intervention des référents pédagogiques en continu.
3. Le développement des ateliers Amasco connaît une **logique d'implantation territoriale multiple**, avec plusieurs configurations de sites et un **potentiel de développement des ateliers particulièrement fort** au regard des besoins des familles et des enfants mais également des territoires. Les partenaires, dans leur diversité, y trouvent une offre de qualité, différente du centre de loisirs, et répondant à une diversité de besoins et de profils d'enfants.
4. Concernant les impacts de l'action sur les enfants, l'évaluation montre qu'Amasco constitue **un puissant outil d'activation et de développement des capacités des enfants et d'habiletés déterminantes pour l'apprentissage scolaire**. Le principal levier d'impact est la **mixité des profils encadrants, point clé d'innovation d'Amasco**, mais également les modes de management de l'équipe, notamment le leadership du responsable d'atelier et la création commune d'un projet. Il est à noter que **l'apprenance et l'envie d'apprendre sont au cœur des ateliers Amasco** et offrent aux enfants un goût et une curiosité de l'apprendre important dans leur vie et à l'école.
5. Le **principe d'un accueil universaliste des enfants** au sein des ateliers montre la capacité d'Amasco à apporter une **réponse à une diversité de besoins éducatifs**, dans un cadre sécurisant, en petit groupe et avec un encadrement de qualité. Cette qualité de l'intervention est largement valorisée par les parents, unanimement satisfaits, faisant un usage différencié de l'offre selon les besoins des enfants, mais aussi des contextes de territoire, notamment l'état de l'offre locale.

4 PRINCIPALES PRÉCONISATIONS

Les conclusions de l'évaluation sont positives tant sur la pertinence du concept que sur la qualité de mise en œuvre et sur les impacts observés à court-terme sur les enfants. La démarche a également permis d'identifier un certain nombre d'enjeux à relever à l'avenir, assortis d'un certain nombre de **préconisations destinées à aider l'association dans son développement et l'optimisation de ses impacts.**

La capacité du programme à générer des effets positifs est en effet dépendante d'un certain nombre de facteurs de réussite et de leur combinaison. L'association est parvenue à une **stabilisation dans son développement**, moment propice pour asseoir et valoriser ce qui a été expérimenté et développé, et sécuriser les prochaines étapes de développement.

Quatre grandes préconisations ressortent de l'évaluation et des discussions sur les enseignements de l'étude (Focus group & Comité de suivi du 26 janvier 2023):

1. **Améliorer la lisibilité d'Amasco et sa communication vers l'extérieur pour affirmer sa spécificité et son positionnement**
2. **Maintenir sa qualité d'intervention et ajuster ses moyens pour poursuivre son développement**
3. **Travailler l'ancrage territorial d'Amasco et le déploiement de stratégies partenariales dans les territoires**
4. **Poursuivre la démarche évaluative aux différentes étapes de développement de l'association**

IV. Annexes méthodologiques

Phase de cadrage

JUIN-JUILLET 2022

- ❑ Réunion stratégique préalable
- ❑ Analyse documentaire (documents stratégiques & accès au Drive de l'association)
- ❑ Entretiens de cadrage
- ❑ Réunion de lancement & travail collectif sur les impacts (DLI)



Phase d'enquête

JUILLET-SEPTEMBRE 2022

- ❑ Observation & immersion sur 2 territoires (vacances d'été)
- ❑ Entretiens complémentaires



Synthèse intermédiaire & Présentation à mi-parcours au Comité de suivi

OCTOBRE – NOVEMBRE 2022

- ❑ Observation & immersion sur 2 territoires (vacances d'octobre)
- ❑ Entretiens complémentaires

MODULE TRANSVERSAL

- ❑ Entretiens complémentaires avec des acteurs scolaires ou territoriaux sur d'autres sites

Phase de capitalisation & restitution

JANVIER 2023

- ❑ Focus group avec les responsables d'antenne : partage des enjeux et 1ers enseignements
- ❑ Capitalisation des analyses et rédaction du livrable



Restitution du livrable final au Comité de suivi

Synthèse des observations & entretiens

Fontenay-aux-Roses (92)

RESPONSABLE REGIONAL AMASCO
RESPONSABLE D'ATELIER
ANIMATEURS (3)
ENFANTS (5)
PARENTS (6)
DIRECTRICE DE L'ÉDUCATION
ELU ENFANCE, JEUNESSE
DIRECTEUR DE L'ÉCOLE DE LA ROUE A
RESPONSABLE DU CENTRE DE LOISIRS

Lyon 8 (59)

RESPONSABLE REGIONAL AMASCO
RESPONSABLE D'ATELIER
REFERENTE PEDAGOGIQUE
ANIMATEURS (3)
ENFANTS (6)
PARENTS (3)
COORDINATRICE ÉDUCATIVE DE TERRITOIRE
8ÈME

Vacances d'été

Saint-Denis (93)

RESPONSABLE REGIONAL AMASCO
RESPONSABLE D'ATELIER
ANIMATEURS (2)
ENFANTS (3)
PARENTS (3)
DIRECTRICE DU CS ROMAIN ROLLAND
COORDONNATRICE PRE

Schiltigheim (67)

RESPONSABLE REGIONAL AMASCO
RESPONSABLE RECRUTEMENT GRAND EST AMASCO
RESPONSABLE D'ATELIER
REFERENT PEDAGOGIQUE
ANIMATEURS (2)
ENFANTS (3)
PARENTS (5)
DIRECTRICE DU CSF VICTOR HUGO

*Vacances de la
Toussaint*

Module complémentaire

DIRECTEUR D'ÉCOLE ET ASSISTANTE SOCIALE SCOLAIRE À LYON (69)
DIRECTRICE DU GIP PRE PARIS (75)
RÉFÉRENT RÉUSSITE ÉDUCATIVE POUR LA VILLE DE ST JEAN DE BRAYE (45)

L'équipe de site

Les questionnements :

- *Quels sont leurs profils et leurs parcours ?*
- *Qu'est-ce qui les a attirés dans Amasco et sa pédagogie ?*
- *Qu'est-ce qui est différent, spécifique par rapport à leurs autres expériences ?*
- *Comment organisent-ils la semaine ? Comment se sont déroulées leur précédentes participations à Amasco ?*
- *Observent-ils des changements au cours de la semaine chez les enfants, dans leur posture, leur vécu... ?*
- *Quels sont les principaux effets d'Amasco selon eux ?*

Enfants & parents

Les questionnements :

- *Comment se passe la semaine ?*
- *Quelles activités ont-ils faites ?*
- *Avait-ils déjà eu accès à ce type d'accueil auparavant ?*
- *Quelles relations ont-ils avec les autres enfants et l'animateur ?*
- *Aiment-ils venir à Amasco ? Pourquoi ?*
- *Pour quelle raison ont-ils souhaité faire participer leur enfant aux ateliers Amasco ?*
- *Si ce n'est pas la 1ère fois, ont-ils observé des changements suite aux ateliers ?*
- *Une éventuelle différence dans les comportements, à l'école... ?*
- *Qu'est-ce que eux en retirent ?*

Partenaires

Les questionnements :

- *Quel est le contexte et l'historique du partenariat avec Amasco ?*
- *Quelle connaissance et regard ont-ils sur l'action ?*
- *Quelle connaissance et regard ont-ils sur la pédagogie Amasco ?*
- *Qu'est-ce qui est pour eux spécifique à Amasco ?*
- *A quels publics destinent-ils les ateliers ?*
- *En quoi est-ce une réponse pertinente aux publics du territoire ?*
- *Quels liens aux acteurs scolaires ?*
- *Quels liens avec le PRE ?*
- *(si pertinent) Selon eux, quelles sont les opportunités d'ancrage territorial ou de développement pour la suite ?*

<https://www.lesocialab.fr>

01.
Évaluer



03.
Innover



02.
Valoriser

