

# Les vacances pour grandir en confiance

## RAPPORT ANNUEL

2024 / 2025



“



J'ai appris que quand on se trompe, ce n'est pas grave, on peut recommencer autrement.

Adam, 9 ans

J'ai appris la solidarité, qu'il faut toujours être ensemble.

Lucas, 11 ans

”

# SOMMAIRE

- 5 Qui sommes-nous ?
- 7 Le projet pédagogique
- 10 Notre impact
- 13 Chiffres clés
- 15 Les actions menées en 2024-2025
- 20 Équipe et gouvernance
- 22 Partenariats
- 26 Modèle économique et bilan financier
- 27 Soutenir l'association
- 28 Feuille de route 2025-2026

# Édito •

**Ateliers Amasco a fêté ses sept ans à la fin de ce dernier exercice. Que de chemin parcouru depuis la création de l'association à Bourg-la-Reine à l'automne 2018.**

Amasco s'affirme aujourd'hui comme un acteur de référence en matière d'animation apprenante : transformer le temps des vacances en un temps d'apprentissage par le jeu, qui développe la confiance en soi, l'esprit de coopération et le goût d'apprendre – des conditions essentielles de la réussite scolaire et de l'épanouissement.

Après deux premières années perturbées par la crise du Covid, l'association a connu un développement rapide de ses ateliers en Île-de-France puis en régions. Les deux dernières années ont été consacrées à la consolidation : structuration de l'organisation, amélioration des process et assainissement de la situation financière, avec deux exercices positifs.

Aujourd'hui, nous sommes présents dans 32 villes et accueillons près de 2 000 enfants. Notre pédagogie s'est enrichie et structurée, et nous avons gagné la reconnaissance de nos partenaires locaux, avec lesquels nous inscrivons nos actions dans la continuité éducative du temps de l'enfant.

Dans un contexte de fortes tensions sur le monde associatif – contraction des financements publics et allongement des délais de paiement – l'association reste fragile. Elle doit renforcer ses fonds propres et sécuriser des financements pluriannuels. Ces conditions lui ouvriront la voie pour aborder sereinement une nouvelle phase de son développement. À notre activité d'opérateur s'ajoutera une activité de formation, afin de diffuser notre expertise pédagogique auprès des centres de loisirs.

Après quatre années à la présidence, j'ai passé le relais en janvier 2026 à Juliette Rapinat-Freudiger. Elle apportera son énergie, son expérience de dirigeante et son engagement pour l'égalité des chances. Elle pourra s'appuyer sur une gouvernance renouvelée et une équipe salariée engagée, sous la conduite très professionnelle d'Éléonore Delevaux.

Ce fut pour moi un honneur et une fierté de porter ce projet pendant ces quatre années. Je continuerai à l'accompagner avec cœur et conviction.

**Arnaud LANGLOIS-MEURINNE**  
Président sortant



J'ai rejoint Ateliers Amasco, convaincue de la force de la mission de l'association. Accompagner les enfants des familles les plus fragiles à apprendre à aimer apprendre, à se faire confiance ainsi qu'aux adultes qui les entourent est une des clés pour aborder plus tard le collège avec envie et faire en même temps l'apprentissage de la citoyenneté.

Cette belle ambition que nous portons doit perdurer, se déployer, essaimer dans un contexte structuré et financièrement sereinisé. C'est ce à quoi je m'emploierai à la Présidence de l'association.

**Juliette RAPINAT FREUDIGER**  
Présidente entrante



# QUI SOMMES-NOUS ?



Ateliers Amasco est une association loi 1901 qui agit pour **l'égalité des chances** à travers des **vacances éducatives favorisant la confiance, la coopération et le plaisir d'apprendre.**

”

## NOTRE RAISON D'ÊTRE

**Faire des vacances scolaires un véritable levier d'inclusion et de réussite.**

Permettre à chaque enfant, quels que soient son parcours, son milieu ou ses besoins, de **reprendre confiance, retrouver le plaisir d'apprendre et révéler son potentiel.**

Former conjointement enseignants et animateurs aux pédagogies actives afin de diffuser une approche d'**animation apprenante** accessible à tous les enfants.

L'association conçoit et organise des **ateliers ludo-éducatifs d'une semaine pendant les vacances scolaires, à destination des enfants de 6 à 11 ans.**

Ces ateliers s'appuient sur une approche pédagogique fondée sur le jeu, la coopération et les pédagogies actives, contribuent à limiter les effets de rupture scolaire et offrent à chaque enfant des conditions favorables pour progresser.



## NOTRE AMBITION

Devenir l'association de référence en animation apprenante, dédiée aux enfants défavorisés durant les vacances scolaires.

Présente sur plusieurs territoires, **l'association travaille en lien avec des acteurs éducatifs, des collectivités et des partenaires locaux**, afin de rendre ses ateliers accessibles au plus grand nombre.

**ENGAGEMENT** ★ **COOPÉRATION** ★ **INCLUSION** ★ **SOLIDARITÉ**

“

J'ai appris qu'il faut  
respecter tout ce qui  
nous entoure et à  
partager mes  
connaissances.

Yassine, 9 ans.



J'ai appris à avoir  
confiance en moi et à ne  
jamais me laisser abattre,  
à la manière d'une  
boussole.

Assia, 8 ans.

”

# LE PROJET PÉDAGOGIQUE



DES LIENS ENTRE LE TEMPS SCOLAIRE ET CELUI DES VACANCES **POUR UNE CONTINUITÉ ÉDUCATIVE**



## Une pédagogie active, positive et expérientielle

En plaçant le jeu et les neurosciences au cœur de l'apprentissage, nous offrons aux enfants une expérience positive et porteuse de sens, qui se prolonge au-delà des vacances.



**Le jeu** comme vecteur d'apprentissage et de motivation



**Des ateliers laboratoires du vivre ensemble**, fondés sur une mixité d'âge, sociale et inclusive pour les enfants à besoins particuliers. **Des équipes d'animation pluridisciplinaires formées**, composées d'animateurs et d'enseignants. **Un accompagnement personnalisé** grâce à un taux d'encadrement d'un adulte pour six enfants.



**Des espaces favorisant la confiance en soi, l'esprit de coopération et l'envie d'apprendre**, où les enfants peuvent expérimenter, partager leurs idées et développer leur curiosité dans un cadre bienveillant et stimulant. **Des vacances transformées, habituellement périodes de rupture, en temps de continuité éducative** : lien avec les équipes du temps scolaire, transferts de pratiques et diffusion d'outils pédagogiques.

## NOTRE PÉDAGOGIE VISE À RENFORCER

### LES COMPÉTENCES PSYCHOSOCIALES

#### DIRE ET EXPRIMER

- Expression
- Confiance
- Communication

#### GÉRER SES ÉMOTIONS

- Régulation
- Reconnaissance
- Sérénité

#### PRENDRE SA PLACE DANS LE MONDE

- Connaissance de soi
- Confiance
- Intégration

### LES SAVOIRS FONDAMENTAUX

#### COMPRENDRE ET RÉSOUDRE

- Analyse
- Problèmes
- Solutions

#### LIRE ET ÉCRIRE

- Lecture
- Écriture
- Autonomie

#### DÉCOUVRIR

- Curiosité
- Connaissance
- Ouverture

# Explorer pour aimer apprendre



Être soi-même



Apprendre à vivre-ensemble



Attiser sa curiosité



## LA CONSCIENTISATION, un pilier fondamental

La conscientisation offre à l'enfant une opportunité d'aller au-delà de la simple acquisition de connaissances ou de compétences. Elle s'inscrit dans une démarche au sein de laquelle chaque activité devient un prétexte pour **prendre du recul, comprendre ses propres apprentissages** et prendre part à **l'élaboration d'une réflexion collective et collaborative**.

Dans nos ateliers, cette conscientisation se traduit par des **moments de discussion et d'échange** où les enfants sont invités à verbaliser leurs hypothèses, à partager leurs observations et à formuler des conclusions.

Ces temps de collaboration, souvent accompagnés **d'affichages pédagogiques**, amènent l'enfant à prendre conscience des étapes qu'il a franchies et à relier leurs découvertes à des contextes plus larges, qu'ils soient scolaires, personnels ou sociaux.



### AUTONOMIE

Comprendre les stratégies utilisées, nourrir sa confiance en sa capacité à apprendre par soi-même.



### RÉFLEXION COLLECTIVE

Partager ses idées, s'ouvrir à l'écoute, confronter les points de vue, construire des savoirs ensemble.



### VERBALISATION

Mettre des mots sur ses découvertes, exprimer ses idées, ses ressentis et ses apprentissages.



### LIEN CONCRET

Donner du sens dans un cadre d'activité plus vaste, faire du lien avec des enjeux concrets résonnant au quotidien.

# Les vacances, véritable enjeu éducatif

## Une opportunité de terrain d'expériences éducatives et de développement



Les vacances constituent un temps de rupture essentiel dans un contexte contemporain marqué par l'hyperstimulation et les exigences scolaires. Elles offrent aux enfants un espace de liberté, de repos et de jeu, indispensable à leur développement global. Loin d'être un simple temps de pause, elles représentent un environnement d'apprentissage spécifique, fondé sur l'expérience et les interactions informelles. Ces modalités favorisent le **bien-être, la socialisation et le développement des compétences psychosociales, reconnues comme déterminantes dans les parcours éducatifs.**

Cependant, ces temps de vacances restent profondément inégaux. L'accès à des environnements riches, stimulants et sécurisants varie fortement selon les contextes sociaux et familiaux, ce qui conditionne les opportunités de développement des compétences psychosociales.

L'association crée un cadre éducatif hors du temps scolaire, dans lequel le jeu, l'expérimentation et le plaisir d'apprendre sont au centre des apprentissages. Organisé en formats courts d'une semaine, ce cadre propose aux enfants une expérience ludique et structurée, favorisant le développement des compétences et des *life skills* dans un environnement sécurisant et stimulant.

**Les travaux en psychologie de l'éducation, en neurosciences et en sciences de l'apprentissage, soulignent le rôle central des compétences psychosociales** – telles que la confiance en soi, la motivation, la régulation émotionnelle et la capacité à apprendre – dans la réussite scolaire. **Les pédagogies actives et expérientielles montrent leur efficacité** en plaçant l'enfant dans une posture active, autonome et engagée dans ses apprentissages.

Inspiré de ces approches, telles que celles de Maria Montessori ou Célestin Freinet, Ateliers Amasco propose **un cadre alternatif à l'école durant les vacances, centré non pas sur la transmission de contenus scolaires, mais sur le développement des compétences.** Le jeu, les petits groupes, l'expérimentation et le respect du rythme de l'enfant en constituent les principes structurants. Chaque activité devient un support de développement des compétences psychosociales, renforçant le sentiment de compétence, la coopération et la motivation intrinsèque. Dans ce cadre, les enfants apprennent autrement, en mobilisant le plaisir, la curiosité et la joie d'apprendre, et peuvent transférer ces acquis dans d'autres contextes de leur vie.



# NOTRE IMPACT



## SOCIAL



Favoriser l'égalité des chances entre les enfants.

## SOCIÉTAL



Contribuer à une société plus inclusive et solidaire.



## INDIVIDUEL



Permettre à chaque enfant de s'épanouir.



## ÉDUCATIF



Donner le goût et le plaisir d'apprendre aux enfants.



## PROFESSIONNEL



Développer les compétences des intervenants.



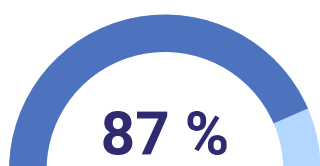
## TERRITORIAL



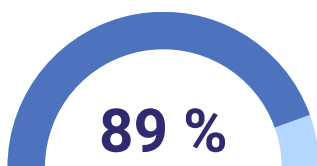
Renforcer le lien avec les acteurs locaux.

# Des résultats tangibles

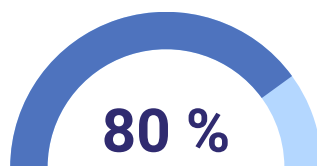
Les ateliers offrent aux **enfants** des vacances plaisantes tout en renforçant leurs compétences psychosociales et leur capacité à apprendre. Les **parents** portent un nouveau regard sur les capacités de leur enfant et gagnent en confiance dans leur rôle éducatif, tout en découvrant des jeux à réutiliser à la maison. Les **encadrants** développent leur sentiment d'utilité, stimulent leur innovation pédagogique et enrichissent leurs pratiques pour la classe. Enfin, les **professionnels de l'animation** renforcent leur bien-être au travail, leurs postures pédagogiques et s'approprient des outils concrets réutilisables dans leur quotidien. Au-delà des effets directs, ces actions génèrent un impact indirect en renforçant un **écosystème éducatif positif** autour de l'enfant.



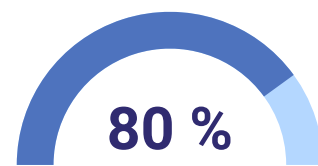
des enfants gagnent en confiance



des enfants prennent plaisir à apprendre



d'impact positif sur les pratiques professionnelles



meilleur rapport à l'apprentissage.



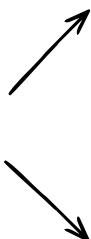
## En pratique pour l'enfant

Passer de bonnes vacances



Plaisir, bien être

Développer ses compétences psychosociales



Compétences cognitives et émotionnelles



- Renforcement de la confiance en soi et de la conscience de soi
- Identification, compréhension et régulation de ses émotions
- Maîtrise d'outils pour gérer son stress et se reconnecter à son corps

Compétences sociales



- Développement des compétences en communication, permettant à chacun de trouver sa place dans le groupe
- Renforcement des capacités d'expression et des compétences langagières
- Apprentissage de la vie en groupe, de la coopération et de la citoyenneté

Renforcer sa capacité à apprendre et progresser dans son apprentissage



- Développement d'un goût pour apprendre, de la curiosité, de la motivation à chercher par soi-même
- Gain en autonomie
- Renforcement des capacités d'attention et de concentration
- Acquisition de connaissances et contribuant à la maîtrise des fondamentaux

# Des ateliers qui font vivre les territoires et les coopérations locales



Ateliers Amasco a un **impact direct et concret sur les territoires où ils s'implantent**. Au-delà de leur dimension éducative et artistique, les ateliers participent activement à la **dynamique locale en générant de l'emploi** : intervenants pédagogiques, artistes, coordinateurs, encadrants et fonctions support sont mobilisés tout au long de l'année sur les différents sites. Cette activité contribue aussi à la **professionnalisation de profils hybrides** issus de la culture, de l'animation et de l'éducation, en leur proposant des missions rémunérées, structurantes et porteuses de sens.

Ils produisent également des **impacts indirects importants**. Ils renforcent le lien entre familles et structures éducatives en recréant des espaces de confiance, de dialogue et de valorisation des compétences des enfants. Ils contribuent aussi à réduire certaines inégalités d'accès aux activités culturelles et artistiques, notamment dans des territoires peu dotés en offres éducatives.

Par leur présence régulière, ils favorisent la **coopération entre acteurs locaux** (écoles, centres sociaux, collectivités, associations), en créant des passerelles et en renforçant les dynamiques partenariales, notamment via **des concertations éducatives en amont des ateliers**. Ils agissent ainsi comme catalyseurs de projets éducatifs locaux et de collaborations nouvelles.



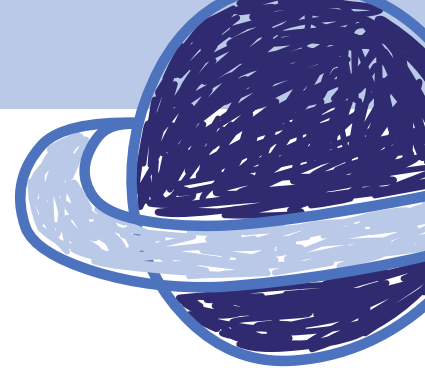
Ateliers Amasco s'inscrit pleinement dans les Objectifs de Développement Durable (ODD), en particulier ceux liés à l'éducation de qualité, à la réduction des inégalités, au bien-être et à l'inclusion sociale.



En proposant des espaces accessibles à tous les enfants, notamment dans les quartiers prioritaires, ils favorisent l'égalité des chances, le développement des compétences psychosociales et la confiance en soi. Cette démarche contribue à construire une société plus inclusive, plus créative et plus résiliente.

En ce sens, Ateliers Amasco constitue un levier concret pour les politiques de Responsabilité Sociétale des Entreprises (RSE). S'engager aux côtés du projet, c'est pour les mécènes soutenir une action à fort impact social, mais aussi systémique : ancrée dans les territoires, connectée aux acteurs locaux, et génératrice d'effets durables sur les enfants, les familles et les écosystèmes éducatifs.

# CHIFFRES CLÉS 2024-2025



**2 826**

enfants accueillis



**32**

villes dans 3 régions  
80 % en quartiers prioritaires



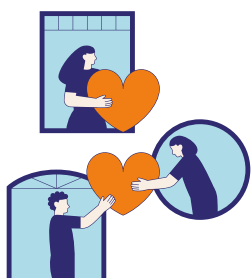
**573**

enseignants &  
animateurs formés



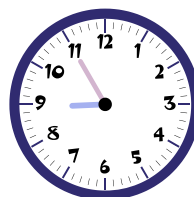
**159**

semaines d'ateliers



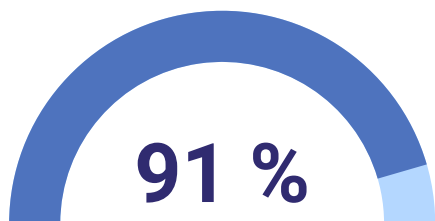
**75**

bénévoles

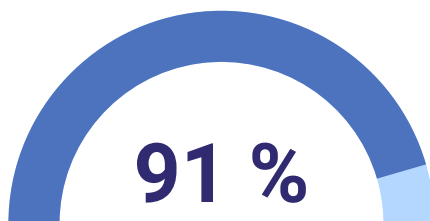


**6360**

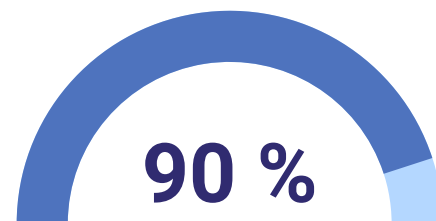
heures d'ateliers



des enfants veulent revenir



des parents satisfaits



des encadrants  
satisfaits de la formation



“

Je sens la différence avec les semaines en centre de loisirs que peut passer ma fille. L'apprentissage par le jeu et l'exploration de connaissances différentes lui apportent beaucoup de joie et de confiance.

Maman de Lucie, Fontenay-aux-Roses.



Une première expérience enrichissante, favorisant le savoir-être et la découverte. Les activités révèlent les talents des enfants, aident à mieux comprendre leurs besoins et encouragent leur équilibre, loin des écrans.

Maman de Y, Orléans.

”

# LES ACTIONS MENÉES EN 2024-2025

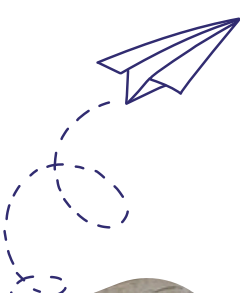


## L'implication des familles favorisée

Cette année, le lien avec les familles a été renforcé afin de les positionner pleinement comme partenaires du parcours éducatif de l'enfant. **Des temps d'échange** ont été systématiquement proposés autour des réalisations des enfants, valorisant les apprentissages vécus en atelier et nourrissant un dialogue direct avec les parents.

**Un livret d'accueil famille** a clarifié le fonctionnement des ateliers, les valeurs pédagogiques portées par Amasco et la place donnée aux familles dans le dispositif. Cet outil facilite l'expérience des parents et leur compréhension du projet éducatif.

En fin de parcours, **un bilan pédagogique individualisé** est transmis à chaque famille, mettant en évidence les réussites, les progrès et les axes de développement de l'enfant. Dans certains cas, ces éléments sont partagés avec les enseignants afin d'assurer une continuité entre les temps scolaires et les ateliers.



Enfin, un Kit Familles prolonge l'expérience à la maison, à travers des activités simples et des ressources favorisant la curiosité, les échanges parent-enfant et la continuité des apprentissages dans le quotidien.

Ces actions contribuent à structurer **un écosystème éducatif cohérent autour de l'enfant**, en renforçant les liens entre familles, équipes pédagogiques et partenaires.



## Une ouverture culturelle élargie

**Les ateliers se sont enrichis grâce à des collaborations avec des structures culturelles et artistiques du territoire.** Les enfants découvrent de nouvelles pratiques, explorent leur créativité et s'ouvrent à différents univers.

Ils contribuent à diversifier les propositions pédagogiques, favorisent la rencontre avec des artistes, des lieux culturels et des initiatives locales engagées dans l'éducation et la transmission.



## La formation des équipes d'animation accélérée

Des formations complémentaires ont été proposées aux équipes d'animation afin d'enrichir leurs pratiques pédagogiques et de renforcer la qualité des ateliers.

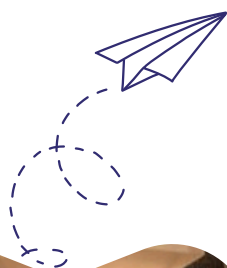
Ces temps de partage autour d'outils concrets, d'approches éducatives et d'une culture commune **contribuent à soutenir les animateurs dans leur rôle éducatif et à développer des pratiques plus inclusives.**

Des actions de formation ont été menées en lien avec la Ville et le Centre social de Givors, afin d'accompagner les professionnels dans le développement de leurs compétences et l'appropriation des enjeux liés à l'accueil des enfants.

## Des projets pilotes complémentaires

Elles favorisent le partage d'outils pédagogiques, le dialogue avec les enseignants et la découverte de nouvelles méthodes d'apprentissage. Elles contribuent à diffuser des pratiques encourageant la participation active des élèves, la coopération et le plaisir d'apprendre.

Des interventions expérientielles ont été menées directement dans les écoles, créant des passerelles entre les ateliers et le temps scolaire à Aubervilliers et Fontenay aux Roses.



## Une cohésion d'équipe renforcée

Un séminaire national des équipes a également été organisé, réunissant les différents pôles afin de **favoriser la cohésion**, partager les pratiques et **renforcer une culture commune autour du projet.**



## Une communication améliorée

Un travail de fond a été engagé pour repenser les outils et les modalités de communication de l'association. L'objectif est de rendre plus lisible le projet pédagogique, de mieux valoriser les actions menées et de faciliter l'accès à l'information pour les familles et les partenaires.

Cette démarche s'est traduite par la création de nouveaux supports, l'harmonisation des messages et une attention particulière portée à la clarté et à la cohérence des contenus.

# EN AUVERGNE RHONES-ALPES

## 1 098 participations d'enfants

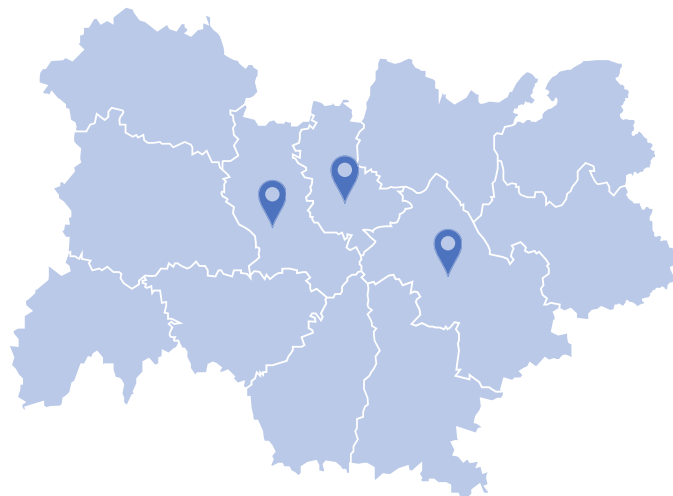
1 participation = 1 semaine d'ateliers pour 1 enfant

## 61 semaines dans 12 villes

38 : Villefontaine

42 : Saint-Etienne, Saint-Chamond

69 : Lyon 3, Lyon 8, Lyon 9, Vénissieux, Givors,  
Saint-Genis-Laval, Oullins-Pierre-Bénite, Bron,  
Décines, Écully, La Mulatière



## 223 encadrants

## Faits marquants

Notre équipe AURA a rejoint le **tiers-lieu Apprendre & Devenir** dans le quartier prioritaire de la Duchère à Lyon lors de son ouverture juste avant la rentrée scolaire 2024. Cet espace réunit 18 structures de l'éducation innovante. Travailler au quotidien au sein d'une communauté d'acteurs éducatifs engagés est porteur de sens et permet de nouvelles coopérations. Nous avons également pu maintenir un lien de proximité avec les partenaires et familles de nos sites d'Écully et de Lyon 9 Gorge de Loup.

Les partenariats structurants avec l'**Armée du Salut** et **Sport dans la Ville** se sont renforcés. Nous avons ainsi proposé des semaines pour les familles accompagnées par ces associations au sein de nouveaux territoires : à l'été 2025 au centre d'hébergement d'urgence (CHU) du site de Bron-Aviation de l'Armée du Salut, avec des participations de familles du CHU de Saint-Priest, et des premières semaines à Lyon 8 Mermoz et Décines avec Sport dans la Ville.

Enfin, la transmission de notre pédagogie a franchi une nouvelle étape avec la **formation des animateurs et bénévoles de la Mairie et du Centre Social de Givors**. Cette montée en compétences des équipes territoriales garantit un accompagnement à la scolarité plus inclusif et ludique, directement au cœur des quartiers prioritaires.



# EN ILE DE FRANCE

1 252 participations d'enfants

74 semaines réalisées dans 17 villes

75 : Paris 11, Paris 13, Paris 17, Paris 19, Paris 20

77 : Dammarie-les-Lys, Le Mée sur Seine

91 : Étampes, Évry, Angerville

92 : Fontenay-aux-Roses, Le Plessis-Robinson

93 : Saint-Denis, Bondy, Aubervilliers, Villepinte, Pantin, Pierrefitte-sur-Seine, Aulnay-sous-Bois, Pré-Saint-Gervais

94 : Vitry-sur-Seine



256 encadrants

## Faits marquants

Une **extension territoriale stratégique** a continué, afin d'agir au plus près des familles en situation de fragilité avec l'**ouverture de nouveaux sites** dans le quartier Saint-Denis (via la Cité Éducative), à Aulnay-sous-Bois, au Pré-Saint-Gervais et au Mée-sur-Seine. Ces nouveaux sites concrétisent notre volonté de lutter contre le décrochage scolaire au cœur même des quartiers prioritaires.

Cette dynamique de croissance s'est appuyée sur **des leviers de financement innovants**, notamment notre participation à deux « **Dotations d'Actions Territoriales** » (DAT) pilotées par **Break Poverty** : le **projet Arc en Lyr** et celui de la **Communauté d'Agglomération de l'Étampois Sud-Essonne**.

Enfin, notre engagement dans la vie institutionnelle via **les Forums des associations et le Salon des Maires de France** a consolidé notre rôle de partenaire de référence auprès des élus, facilitant l'intégration de la pédagogie Amasco dans les politiques publiques locales de réussite éducative.



# EN CENTRE VAL DE LOIRE

475 participations d'enfants

24 semaines dans 4 villes

45 : Orléans (Saint-Marceau, Argonne, La Source, Blossières),  
Saint-Jean-de-Braye, Sully-sur-Loire

37 : Joué-lès-Tours

95 encadrants



## Faits marquants

L'ouverture d'un nouveau site à Orléans, dans le quartier Argonne, marque une nouvelle étape dans le déploiement territorial des ateliers Amasco, renforçant notre ancrage au plus près des habitants et des besoins locaux, avec une attention particulière portée aux enjeux d'inclusion. Nous sommes donc présents sur les 4 quartiers prioritaires de la Ville.

Notre présence sur le territoire s'est également affirmée à travers une **participation active à plusieurs événements structurants de la vie locale**, tels que le Village Aventure, le Festival de la Santé organisé par France Loire, ainsi que Rentrée en Fête portée par la Maison des Associations de la ville d'Orléans. Ces temps forts ont permis de rencontrer des publics variés, de créer du lien avec les familles et de rendre nos actions accessibles au plus grand nombre.

Cette dynamique incarne une **démarche d'inclusion sociale**, en favorisant l'accès aux ateliers pour tous les enfants, notamment dans les quartiers prioritaires, et crée des espaces d'expériences partagées qui valorisent chaque parcours. Elle s'inscrit pleinement dans une volonté de rendre l'éducation plus ouverte, plus proche et plus équitable.



# ÉQUIPE ET GOUVERNANCE

## Engagées aux services des enfants



11 salariés



7 référents pédagogiques



12 administrateurs



1 comité de soutien  
1 comité pédagogique



Chez Amasco, il y a avant tout **des visages, des parcours et des engagements**. Des femmes et des hommes se mobilisent avec une même intention : aider les enfants à apprendre autrement, à découvrir leurs talents et à gagner en confiance.

**En coulisses, d'autres acteurs œuvrent pour rendre ces actions possibles** : organisation, réflexion pédagogique, développement des territoires et de partenariats, communication, ou encore recherche de financements. Autant de missions essentielles, souvent invisibles, qui permettent aux ateliers d'exister, de se structurer et de se développer.

Cette dynamique collective s'appuie sur une **gouvernance engagée**. Le Conseil d'administration définit les orientations stratégiques de l'association et veille à leur mise en œuvre, en lien étroit avec l'équipe salariée en charge du pilotage opérationnel. **En janvier 2026, Juliette Rapinat-Freudiger a succédé à Arnaud Langlois-Meurinne en tant que présidente de l'association**. Elle apporte son énergie, son expérience et son engagement en faveur de l'égalité des chances. Elle s'appuie sur une **gouvernance renouvelée et investie**, ainsi que sur une **équipe salariée stabilisée et engagée**, garantissant la cohérence, la qualité et le déploiement des actions sur l'ensemble des territoires.

### Zoom sur le bénévolat : une place essentielle dans la dynamique de l'association

Tout au long de l'année, **les bénévoles se sont mobilisés autour de missions variées** : animation, accompagnement des enfants, appui logistique et participation à la vie associative. **Leur engagement renforce les équipes**.

Ils participent pleinement à la dynamique collective des Ateliers Amasco, notamment à travers le **bénévolat de compétences**, un projet que nous avons développé pour valoriser les expertises de chacun au service de l'association. **Un travail pour mieux les accueillir, les accompagner et reconnaître leur engagement**, qui constitue un levier essentiel du projet.

*Chez Ateliers Amasco, j'ai découvert une équipe engagée et un projet qui a du sens.*



Eric Cintrat  
Bénévole de compétences  
IT Process RGPD

# Nos équipes d'animation

## Un laboratoire de pratiques transférables



Ateliers Amasco constitue un **véritable espace de professionnalisation** pour les équipes d'animation et d'encadrement. Au-delà des ateliers, le projet favorise **la montée en compétences et la diffusion des pédagogies actives sur les territoires**. Fonctionnant comme un laboratoire pédagogique, Amasco constitue un espace propice à l'expérimentation de nouvelles pratiques par les professionnels, qu'ils réinvestissent ensuite dans leurs structures. Les équipes bénéficient de **formations initiales et continues centrées sur des approches actives**, inclusives et adaptées aux besoins des enfants. **Ce dispositif contribue à la qualité de l'expérience des enfants tout en diffusant durablement les pédagogies actives auprès des professionnels.**

La formation était bénéfique pour comprendre les enjeux et les moyens mis en place pour répondre aux missions d'Amasco. Le planning des activités et le descriptif de celles-ci étaient bien expliqués et très utiles pour les réaliser. Chacune de nos missions et tâches à effectuer était aussi claire. Un grand merci pour votre bienveillance, votre sympathie et votre réactivité !

Anne, encadrante.

## Les référents pédagogiques, un rôle clé pour les équipes d'animation

Les référents pédagogiques assurent un **rôle central en accompagnant et en formant les équipes tout au long des ateliers, afin de garantir l'appropriation de la pédagogie Amasco**. Présents sur le terrain, ils veillent à la qualité des pratiques grâce à l'observation, la co-animation et des retours réguliers. Leur accompagnement continu soutient la **montée en compétences** des équipes, assure **une cohérence pédagogique sur les territoires** et garantit **une adaptation aux besoins des enfants**. Il contribue ainsi directement à la **qualité des ateliers** et à la **diffusion durable des pédagogies actives**.

*Quels progrès observes-tu ?*

Chez les enfants, plus de confiance, plus de parole, meilleure gestion des émotions... Chez les animateurs, une évolution vers une posture plus pédagogique.

**Emeline Siné**

Référente pédagogique Île-de-France, professeure des écoles

# PARTENARIATS

Ateliers Amasco tient à **remercier l'ensemble de ses partenaires pour leur confiance et leur engagement à ses côtés tout au long de l'année**. Grâce au soutien des collectivités territoriales, des mécènes, des institutions éducatives, des établissements scolaires et des acteurs associatifs et culturels, nos ateliers peuvent se déployer sur les territoires et bénéficier à un nombre croissant d'enfants. Ces collaborations sont essentielles à la mise en œuvre du projet. Elles garantissent l'accessibilité des ateliers, renforcent leur ancrage local et favorisent la continuité éducative entre les différents temps de vie de l'enfant.

**Merci de partager notre ambition d'agir en faveur de la réussite éducative et de l'égalité des chances de tous les enfants.**

Cette année, nous avons adhéré à plusieurs **collectifs et institutions**, ce qui a renforcé l'ancrage de notre projet dans l'écosystème éducatif, consolidé nos partenariats et soutenu notre participation active aux réflexions autour des enjeux éducatifs. Cette dynamique soutient le développement des Ateliers Amasco sur les territoires et contribue à faire évoluer nos pratiques.



Ces collaborations et travaux de réflexion rendent possible notre participation à des études et consolident notre engagement en faveur du développement des compétences psychosociales, essentielles à l'épanouissement des enfants. **Contribuer à ces dynamiques collectives et à l'émergence d'initiatives éducatives locales innovantes constitue un enjeu fort.**

## NouvelObs

### Réconcilier compétences scolaires et bien-être des enfants : l'appel du collectif CPS

Dans une tribune publiée dans Le Nouvel Obs, le collectif de seize organisations engagées pour l'éducation appelle à dépasser l'opposition souvent faite entre réussite scolaire et bien-être des enfants. Leur conviction est claire : il est temps de réconcilier savoirs académiques et développement des compétences psychosociales.

Pour aller plus loin : [le lien vers l'article](#)



### VersLeHaut, dans la continuité de ses travaux sur les pratiques éducatives locales, a lancé un appel à contributions intitulé « L'éducation, une affaire de proximité ? ».

Ateliers Amasco a choisi de s'y engager en partageant son expérience des ateliers ludo-éducatifs pendant les vacances scolaires. Notre approche repose sur trois convictions : une pédagogie active et positive, la création de liens durables entre l'enfant, l'école et la famille et une collaboration étroite avec les acteurs locaux.

# PARTENAIRES PUBLICS ET INSTITUTIONNELS

**l'Europe s'engage en France**  
Fonds Social Européen

Cofinancé par l'Union européenne

**anct** agence nationale de la cohésion des territoires

**MINISTÈRE CHARGÉ DE LA VILLE**  
Liberté  
Égalité  
Fraternité

**PRÉFET DU LOIRET**  
Liberté  
Égalité  
Fraternité

**PRÉFÈTE D'INDRE-ET-LOIRE**  
Liberté  
Égalité  
Fraternité

**PRÉFET DE LA LOIRE**  
Liberté  
Égalité  
Fraternité

**PRÉFET DE SEINE-ET-MARNE**  
Liberté  
Égalité  
Fraternité

**PRÉFÈTE DE LA RÉGION CENTRE-VAL DE LOIRE**  
Liberté  
Égalité  
Fraternité

**PRÉFET DE PARIS**  
Liberté  
Égalité  
Fraternité

**PRÉFET DE L'ESSONNE**  
Liberté  
Égalité  
Fraternité

**PRÉFET DE LA SEINE-SAINT-DENIS**  
Liberté  
Égalité  
Fraternité

**PRÉFÈTE DU RHÔNE**  
Liberté  
Égalité  
Fraternité

**MINISTÈRE DE L'ÉDUCATION NATIONALE**  
Liberté  
Égalité  
Fraternité

AGRÉÉ PAR **l'Éducation Nationale**

**LES Cités éducatives**

Agréé par **ACADÉMIE DE PARIS**  
Liberté  
Égalité  
Fraternité

Agréé par **ACADÉMIE DE LYON**  
Liberté  
Égalité  
Fraternité

**ACADÉMIE D'ORLÉANS-TOURS**  
Liberté  
Égalité  
Fraternité

**ACADÉMIE DE VERSAILLES**  
Liberté  
Égalité  
Fraternité

**INSPÉ** Institut national supérieur du professorat et de l'éducation  
Académie de Paris

**ALLOCATIONS FAMILIALES**  
Caf de l'Essonne

**ALLOCATIONS FAMILIALES**  
Caf de Paris

**ALLOCATIONS FAMILIALES**  
Caf des Hauts-de-Seine

**ALLOCATIONS FAMILIALES**  
Caf du Val-de-Marne

**ALLOCATIONS FAMILIALES**  
Caf de la Seine-Saint-Denis

**ALLOCATIONS FAMILIALES**  
Caf de Seine-et-Marne

**ALLOCATIONS FAMILIALES**  
Caf de la Loire

**ALLOCATIONS FAMILIALES**  
Caf du Rhône

**ALLOCATIONS FAMILIALES**  
Caf du Loiret

**Région Île-de-France**

**hauts-de-seine** LE DÉPARTEMENT

**Essonne** LE DÉPARTEMENT

**seine saint denis** LE DÉPARTEMENT

**Est Ensemble**

**EVRY CENTRE ESSONNE**

**AGGLO. Etampois Sud-Essonne**

**Grand Paris Sud**

**VILLE DE PARIS**

**Bourg-Reine**

**Saint Denis**

**VILLE DE ILLEPENTE**

**Fontenay-aux-Roses**

**La Pléssis Robinson**

**ville Antony**

**AUBERVILLIERS**

**Noisy-le-Sec**

**MELUN VAL DE SEINE**

**DAMMARIE LES LYS**

**BONDY**

**maison des vitry/haut**

**ville de Courcouronnes**

**Pierrefitte**

**ÉTAMPES**

**vitry-sur-seine**

**ville de Pantin**

**PARIS ANIM'**

**VILLENEUVE**

**INSPÉ** Institut national supérieur du professorat et de l'éducation (Université de Strasbourg)

**Pré Saint Gervais**

**Plaine commune**

**GIP RÉUSSITE ÉDUCATIVE DE PARIS**

**letMée sur Seine**

**Grand Orlyseine bièvre**

**LES Cités éducatives**

**CHRS ACCUEIL & LOGEMENT**

**PARIS TERRES D'ENVOL**

**INSPÉ** Institut national supérieur du professorat et de l'éducation  
Académie de Paris

**samusocialdeParis**

**MÉTROPOLE GRAND LYON**

**VILLE DE LYON**

**OULLINS PIERRE-BÉNITE**

**Saint-Genis Laval**

**Ville d'Écully**

**GIVORS** LE DÉPARTEMENT DE L'AYOIS

**BRON**

**venissieux** ville de

**Saint-Étienne** Ville créative design

**SAINT-CHAMOND**

**ville ontaine**

**Ville de La Mulotière** naturelle, vivante, naturelle

**VILLE DE DECINES CHARRIERU**

**PRE RENNESLEZ** Programme de Réussite Éducative

**PRE LYON** PROJET DE RÉUSSITE ÉDUCATIVE

**Centre-Val de Loire**

**Orléans Mairie**

**ORLÉANS MÉTROPOLE**

**franceLoire** habitats et services de qualité pour tous

**SAINT-JEAN DE BRAYE**

**SULLY SUR LOIRE**

**COMMUNAUTÉ DE COMMUNES DU VAL DE SULLY**

**ville de joué LES-TOURS**

**P.R.E.** Programme de Réussite Éducative

**STRATÉGIE DE PRÉVENTION ET DE LUTTE CONTRE LA PAUVRETÉ**

**anct** cités éducatives

# PARTENAIRES PRIVÉS



# ASSOCIATIONS PARTENAIRES



“

La présence d'Amasco sur le territoire permet un lien avec les familles que nous n'aurions pas forcément pu avoir. C'est un vrai plus pour se rapprocher des familles accompagnées par nos services, mais aussi pour créer du lien avec des acteurs importants comme l'école. C'est aussi l'occasion de voir les enfants sous un autre jour. Les bilans pédagogiques aident beaucoup à cela.

Service de Réussite Éducative, Joué-lès-Tours.



”

# MODÈLE ÉCONOMIQUE ET BILAN FINANCIER

Dans un contexte financier encore incertain, l'année 2024 - 2025 marque une étape clé de consolidation, portée par une gestion attentive et une volonté forte de sécurisation des ressources.

Malgré une conjoncture fragilisante et des défis financiers importants, **l'association a poursuivi son activité avec détermination.**

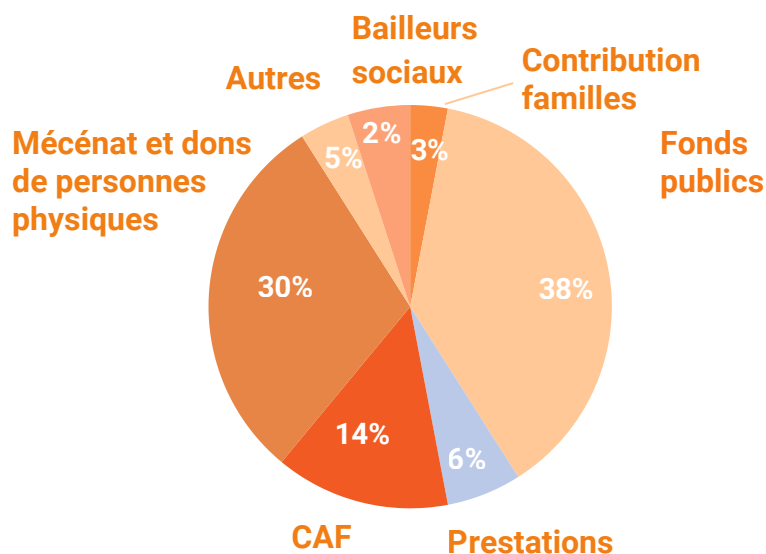
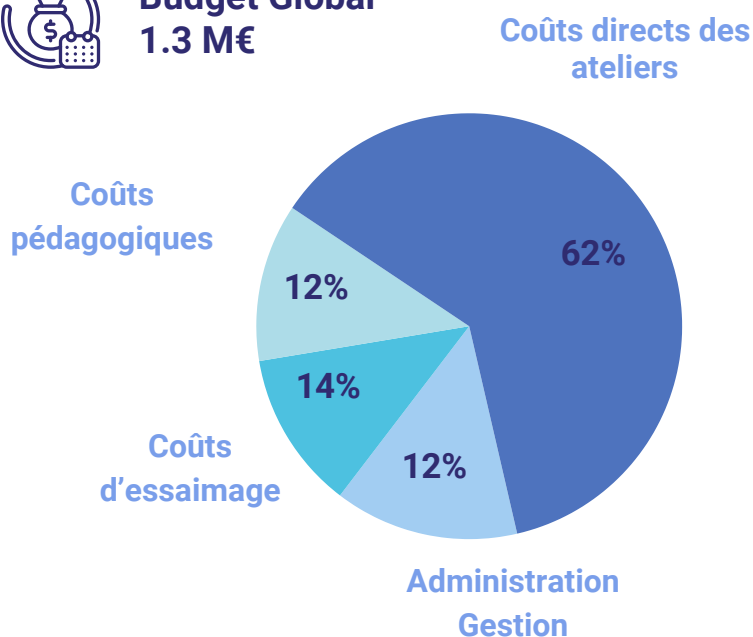
L'année a été marquée par **une forte mobilisation des équipes et des partenaires**, permettant de **maintenir la qualité des actions menées tout en consolidant les bases économiques** nécessaires à leur pérennité.

**Le résultat de l'exercice est positif pour la seconde année consécutive**, traduisant une gestion rigoureuse et saine des finances de l'association.

Des **investissements** ont été engagés afin de **structurer et sécuriser le fonctionnement des ateliers**. Nonobstant, des **décalages dans le versement de certains financements** ont **ponctuellement affecté la trésorerie** au cours de l'exercice.



**Budget Global**  
1.3 M€



# SOUTENIR L'ASSOCIATION

## Ensemble, agissons pour l'avenir !

Chaque année, Ateliers Amasco accompagne 2000 enfants des quartiers populaires.



### Coût de l'activité

350 €

1 semaine pour 1 enfant

7000 €

1 semaine pour 20 enfants

- Cofinancer les sessions d'ateliers
- Essayer nos interventions dans les territoires
- Innover et enrichir notre pédagogie
- Évaluer notre impact pour mieux cibler nos interventions

Si, comme nous, vous rêvez d'un monde où tous les enfants aiment apprendre et s'épanouissent, quels que soient leur milieu social et leurs besoins.

### Engagement

AGISSEZ  
CONCRÈTEMENT POUR  
L'ÉDUCATION

### Innovation

SOUTENEZ DES MÉTHODES  
PÉDAGOGIQUES ORIGINALES

### Transformation

LAISSEZ UNE  
EMPREINTE POSITIVE  
DURABLE

### Impact

VALORISEZ  
VOTRE MARQUE  
EMPLOYEUR



## Les actions de terrain sur lesquelles s'impliquer



Don de matériel



Visites/Animations



Communication



Cérémonie "Trophées"

# FEUILLE DE ROUTE 2025-2026

- + **3000** enfants accueillis
- + **de 6000** heures d'accompagnement et d'activités
- + **de 500** intervenants formés



Égalité des chances  
et plaisir d'apprendre

Formation à l'animation  
apprenante

Modèle économique  
et impact

Parentalité

Croissance maîtrisée

**Une volonté : devenir un acteur éducatif  
incontournable en France**



# Grandir avec exigence et confiance

L'année 2025–2026 s'ouvre pour Ateliers Amasco dans un contexte à la fois porteur et exigeant. Porteur, parce que la **pertinence de notre action** ne fait que se confirmer : les besoins éducatifs restent immenses, en particulier pendant les vacances scolaires, où les inégalités se creusent. Exigeant, parce que notre développement nous confronte à de nouveaux défis organisationnels, humains et financiers, que nous devons relever avec lucidité.

Dans ce contexte, notre feuille de route s'inscrit dans une **volonté d'équilibre** : consolider ce que nous avons construit, tout en préparant la suite.

Notre priorité est de sécuriser et stabiliser nos activités dans les territoires où nous sommes présents. Cela suppose de **renforcer notre capacité d'exécution**, d'**accompagner nos équipes** au plus près et de maintenir un **haut niveau d'exigence sur la qualité pédagogique** de nos ateliers. Cette exigence est au cœur de notre identité : proposer aux enfants des espaces où ils reprennent confiance, coopèrent et redécouvrent le plaisir d'apprendre.

Nous poursuivons également un **travail de fond pour mieux comprendre et démontrer notre impact**. Nous savons, par l'expérience de terrain, que nos ateliers produisent des effets profonds sur les enfants, tant sur leur confiance en eux que sur leur rapport aux apprentissages. L'enjeu est désormais de mieux objectiver ces effets, afin de nourrir nos pratiques, renforcer notre crédibilité et contribuer plus largement aux réflexions sur la prévention du décrochage scolaire dès le primaire.

Parallèlement, nous engageons une étape importante de **structuration interne**. Notre croissance nous oblige à clarifier nos modes de fonctionnement, à renforcer certaines fonctions clés et à faire évoluer notre organisation afin d'assurer la solidité et la pérennité de notre projet associatif.

Sur le plan financier, la période reste marquée par des incertitudes. Nous poursuivons nos efforts pour **sécuriser et diversifier nos ressources**, tout en pilotant avec vigilance notre trésorerie. Cette réalité nous impose de prioriser certains projets et de rester agiles, sans perdre de vue notre ambition de long terme.

Enfin, malgré ces défis, nous gardons intacte notre volonté de faire grandir notre impact. Cela passera, dans les années à venir, par une diffusion plus large de notre approche pédagogique, notamment via la **formation d'acteurs éducatifs** et le **développement de partenariats territoriaux**. Les travaux du think tank VersLeHaut rappellent d'ailleurs combien les enjeux éducatifs actuels nécessitent un accompagnement renforcé des enfants et une montée en compétence des équipes éducatives.

Cette feuille de route trace un cap : celui d'un développement maîtrisé, fidèle à notre mission et guidé par une conviction forte : chaque enfant, quels que soient son milieu et son parcours, doit pouvoir vivre des expériences éducatives qui lui donnent confiance et ouvrent le champ des possibles.

**Éléonore DELEVAUX**  
Directrice Générale



Imaginez un monde où chaque enfant,  
peu importe son origine sociale ou ses besoins,  
découvre le plaisir d'apprendre et s'épanouit pleinement.

Rejoignez-nous !



 [www.amasco.fr](http://www.amasco.fr)



[contact@amasco.fr](mailto:contact@amasco.fr)